

Infección por el Virus de la Inmunodeficiencia Humana en Extremadura.

Año 2025

(Datos actualizados a 30 de septiembre de 2025)



JUNTA DE EXTREMADURA

Consejería de Salud y Servicios Sociales

Índice.

1. Resumen ejecutivo.

2. Introducción y metodología.

3. Situación global de la infección por VIH

3.1.- País del caso.

3.2.- Evolución de la incidencia anual.

3.3.- Sexo.

3.4.- Edad.

3.5.- Categoría de exposición.

3.6.- Estadío clínico al diagnóstico de la infección.

3.7.- Mortalidad y letalidad.

3.8.- Prevalencia a 30 de septiembre de 2023.

4. Situación del Sida.

4.1.- País del caso.

4.2.- Evolución de la incidencia anual.

4.3.- Sexo.

4.4.- Edad.

4.5.- Categoría de exposición

4.6.- Estadío clínico al diagnóstico de la infección.

4.7.- Enfermedad indicativa de Sida.

4.8.- Mortalidad y letalidad.

4.9.- Prevalencia a 30 de septiembre de 2023.

5. Situación de la infección VIH en fases distintas a la enfermedad de Sida.

5.1.- País del caso.

5.2.- Evolución de la incidencia anual.

5.3.- Sexo.

5.4.- Edad.

5.5. - Categoría de exposición.

5.6.- Estadío clínico al diagnóstico de la infección.

5.7.- Mortalidad y letalidad.

5.8.- Prevalencia a 30 de septiembre de 2023.

6. Resumen de los datos numéricos y conclusiones.

6.1.- Resumen de los datos numéricos.

6.2.- Conclusiones.

Índice de tablas.

Tabla 1. Casos VIH y SIDA por año de diagnóstico en Extremadura hasta 30 de septiembre de 2025.

Tabla 2. Infección VIH en Extremadura. Acumulado hasta 30 de septiembre de 2025. Incidencia acumulada según país del caso. Casos y porcentajes sobre el total de casos.

Tabla 3. Infección VIH en Extremadura. Evolución histórica. Casos según año de diagnóstico de infección VIH. Números absolutos y tasas por cien mil.

Tabla 4. Infección VIH en Extremadura. Acumulado hasta 30 de septiembre de 2025. Incidencia acumulada por sexo y razón hombre/mujer. Casos y tasas por cien mil habitantes.

Tabla 5. Infección VIH en Extremadura. Acumulado hasta 30 de septiembre de 2025. Edad al diagnóstico de la infección, en años cumplidos, por sexo. Casos y porcentajes sobre el total de cada sexo.

Tabla 6. Infección VIH en Extremadura. Acumulado hasta 30 de septiembre de 2025. Categorías de exposición por sexo. Casos y porcentajes sobre el total de cada sexo.

Tabla 7. Infección VIH en Extremadura. Últimos diez años. Categorías de exposición por año de diagnóstico. Números absolutos.

Tabla 8. Infección VIH en Extremadura. Últimos diez años. Categorías de exposición por año de diagnóstico. Porcentajes sobre el total de cada año.

Tabla 9. Infección VIH en Extremadura. Acumulado hasta 30 de septiembre de 2025. Estadío clínico al diagnóstico de la infección. Números absolutos y porcentajes sobre el total (n = 2.664).

Tabla 10. Infección VIH en Extremadura. Últimos diez años. Estadío clínico al diagnóstico de la infección por año de diagnóstico. Números absolutos y porcentajes sobre el total de cada año.

Tabla 11. Infección VIH en Extremadura. Evolución histórica. Casos por año de diagnóstico y fallecidos por año de fallecimiento y acumulados anualmente. Letalidad anual sobre población a riesgo de cada año y letalidad acumulada.

Tabla 12. Infección VIH en Extremadura. Prevalencia a 30 de septiembre de 2025. Prevalencia acumulada por sexo y razón hombre/mujer. Casos y tasas por cien mil habitantes.

Tabla 13. Sida en Extremadura. Acumulado hasta 30 de septiembre de 2025. Incidencia acumulada según país del caso. Casos y porcentajes sobre el total de casos.

Tabla 14. Sida en Extremadura. Evolución histórica. Incidencia según año de diagnóstico (de la enfermedad indicativa). Números absolutos y tasas por cien mil.

Tabla 15. Sida en Extremadura. Acumulado hasta 30 de septiembre de 2025. Incidencia acumulada por sexo y razón hombre/mujer. Casos, tasa por cien mil habitantes y porcentajes sobre el total.

Tabla 16. Sida en Extremadura. Acumulado hasta 30 de septiembre de 2025. Edad al diagnóstico de sida, en años cumplidos, por sexo. Casos y porcentajes sobre el total de cada sexo.

Tabla 17. Sida en Extremadura. Acumulado hasta 30 de septiembre de 2025. Categorías de exposición por sexo. Casos y porcentajes sobre el total de cada sexo.

Tabla 18. Sida en Extremadura. Últimos diez años. Categorías de exposición por año de diagnóstico. Números absolutos.

Tabla 19. Sida en Extremadura. Últimos diez años. Categorías de exposición por año de diagnóstico. Porcentajes sobre el total de cada año.

Tabla 20. Sida en Extremadura. Acumulado hasta 30 de septiembre de 2025. Estadío clínico al diagnóstico de la infección. Números absolutos y porcentajes sobre el total (n = 1.332).

Tabla 21. Sida en Extremadura. Últimos diez años. Estadío clínico al diagnóstico de la infección por año de diagnóstico. Números absolutos y porcentajes sobre el total de cada año.

Tabla 22. Sida en Extremadura. Acumulado hasta 30 de septiembre de 2025. Enfermedad indicativa de Sida. Casos y porcentajes sobre el total de casos.

Tabla 23. Sida en Extremadura. Evolución histórica. Casos por año de diagnóstico y fallecidos por año de fallecimiento y acumulados anualmente. Letalidad anual sobre población a riesgo (*) de cada año y letalidad acumulada.

Tabla 24. Sida en Extremadura. Prevalencia a 30 de septiembre de 2025. Prevalencia acumulada por sexo y razón hombre/mujer. Casos y tasas por cien mil habitantes.

Tabla 25. Otras fases infección VIH en Extremadura. Acumulado hasta 30 de septiembre de 2025. Incidencia acumulada según país del caso. Casos y porcentajes sobre el total de casos.

Tabla 26. Otras fases de la infección VIH en Extremadura. Evolución histórica. Casos según año de diagnóstico. Números absolutos y tasas por cien mil.

Tabla 27. Otras fases de la infección VIH en Extremadura. Acumulado hasta 30 de septiembre de 2025. Incidencia acumulada por sexo y razón hombre/mujer. Casos, tasa por cien mil habitantes y porcentajes sobre el total.

Tabla 28. Otras fases de la infección VIH en Extremadura. Acumulado hasta 30 de septiembre de 2025. Edad al diagnóstico, en años cumplidos, por sexo. Casos y porcentajes sobre el total de cada sexo.

Tabla 29. Otras fases de la infección VIH en Extremadura. Acumulado hasta 30 de septiembre de 2025. Categorías de exposición por sexo. Casos y porcentajes sobre el total de cada sexo.

Tabla 30. Otras fases de la infección VIH en Extremadura. Últimos diez años. Categorías de exposición por año de diagnóstico. Números absolutos.

Tabla 31. Otras fases de la infección VIH en Extremadura. Últimos diez años. Categorías de exposición por año de diagnóstico. Porcentajes sobre el total de cada año.

Tabla 32. Otras fases de la infección VIH en Extremadura. Acumulado hasta 30 de septiembre de 2025. Estadío clínico al diagnóstico de la infección. Números absolutos y porcentajes sobre el total (n = 1.332).

Tabla 33. Otras fases de la infección VIH en Extremadura. Últimos diez años. Estadío clínico al diagnóstico de la infección por año de diagnóstico. Números absolutos y porcentajes sobre el total de cada año.

Tabla 34. Otras fases de la infección VIH en Extremadura. Evolución histórica. Casos por año de diagnóstico y fallecidos por año de fallecimiento y acumulados anualmente. Letalidad anual sobre población a riesgo (*) de cada año y letalidad acumulada.

Tabla 35. Otras fases de la infección VIH en Extremadura. Prevalencia a 30 de septiembre de 2025. Prevalencia acumulada por sexo y razón hombre/mujer. Casos y tasas por cien mil habitantes.

Tabla 36. Infección VIH en Extremadura. Casos acumulados, fallecidos y prevalentes en función de la fase de infección. Razón hombre/mujer. Acumulados desde 1980 hasta 30 de septiembre de 2025.

Índice de figuras.

Figura 1. Infección VIH en Extremadura. Evolución histórica. Incidencia anual por año del diagnóstico de la infección VIH. Números absolutos.

Figura 2. Infección VIH en Extremadura. Acumulado hasta 30 de septiembre de 2025. Edad al diagnóstico de la infección, en años cumplidos, por sexo. Porcentajes sobre el total de cada sexo.

Figura 3. Infección VIH en Extremadura. Acumulado hasta 30 de septiembre de 2025. Categorías de exposición. Porcentajes sobre el total de casos (n = 2.664).

Figura 4. Infección VIH en Extremadura. Últimos diez años. Categorías de exposición por año de diagnóstico. Porcentajes sobre el total de cada año (n=295).

Figura 5. Infección VIH en Extremadura. Acumulado hasta 30 de septiembre de 2025. Estadío clínico al diagnóstico de la infección. Porcentajes sobre el total de casos (n= 2.664).

Figura 6. Infección VIH en Extremadura. Últimos diez años. Estadío clínico al diagnóstico. Porcentajes sobre el total de casos (n=295).

Figura 7. Infección VIH en Extremadura. Evolución histórica. Fallecidos por año de fallecimiento. Números absolutos.

Figura 8. Infección VIH en Extremadura. Evolución histórica. Casos acumulados por año de diagnóstico y fallecidos por año de fallecimiento. Números absolutos.

Figura 9. Infección VIH en Extremadura. Evolución histórica. Letalidad acumulada y anual sobre población a riesgo anual (*). Tasa en porcentaje.

Figura 10. Sida en Extremadura. Evolución histórica. Incidencia según año de diagnóstico (de la enfermedad indicativa). Números absolutos.

Figura 11. Sida en Extremadura. Acumulado hasta 30 de septiembre de 2025. Edad al diagnóstico de la infección, en años cumplidos, por sexo. Porcentajes sobre el total de cada sexo.

Figura 12. Sida en Extremadura. Acumulado hasta 30 de septiembre de 2025. Categorías de exposición. Porcentajes sobre el total de casos (n = 1.332).

Figura 13. Sida en Extremadura. Últimos diez años. Categorías de exposición por año de diagnóstico. Porcentajes sobre el total de cada año.

Figura 14. Sida en Extremadura. Acumulado hasta 30 de septiembre de 2025. Estadío clínico al diagnóstico de la infección. Porcentajes sobre el total de casos (n= 1.332).

Figura 15. Sida en Extremadura. Últimos diez años. Estadío clínico al diagnóstico de la infección. Porcentajes sobre el total de casos (n=41).

Figura 16. Sida en Extremadura. Acumulado hasta 30 de septiembre de 2025. Enfermedad indicativa de Sida. Porcentajes sobre el total de casos (n = 1.332).

Figura 17. Sida en Extremadura. Evolución histórica. Fallecidos por año de fallecimiento. Números absolutos.

Figura 18. Sida en Extremadura. Evolución histórica. Casos incidentes y fallecidos anualmente, y prevalentes a 31 de diciembre de cada año.

Figura 19. Otras fases infección VIH en Extremadura. Evolución histórica. Incidencia según año de diagnóstico. Números absolutos.

Figura 20. Otras fases de la infección VIH en Extremadura. Acumulado hasta 30 de septiembre de 2025. Edad al diagnóstico de la infección, en años cumplidos, por sexo. Porcentajes sobre el total de cada sexo.

Figura 21. Otras fases de la infección VIH en Extremadura. Acumulado hasta 30 de septiembre de 2025. Categorías de exposición. Porcentajes sobre el total de casos (n = 1.332).

Figura 22. Otras fases de la infección VIH en Extremadura. Últimos diez años. Categorías de exposición por año de diagnóstico. Porcentajes sobre el total de cada año.

Figura 23. Otras fases de la infección VIH en Extremadura. Acumulado hasta 30 de septiembre de 2025. Estadio clínico al diagnóstico de la infección. Porcentajes sobre el total de casos (n= 1.332).

Figura 24. Otras fases de la infección VIH en Extremadura. Últimos diez años. Estadio clínico al diagnóstico de la infección. Porcentajes sobre el total de casos (n=254).

Figura 25. Otras fases de la infección VIH en Extremadura. Evolución histórica. Fallecidos por año de fallecimiento. Números absolutos.

Figura 26. Otras fases de la infección VIH en Extremadura. Evolución histórica. Casos acumulados por año de diagnóstico y fallecidos por año de fallecimiento. Números absolutos.

Figura 27. Casos VIH y SIDA por año de diagnóstico en Extremadura hasta 30 de septiembre de 2025.

1.- Resumen ejecutivo.

Hasta el 30 de septiembre de 2025, se tienen registrados como incidentes en Extremadura un total de **2.664 casos de infección VIH-Sida (independientemente de la fase de la infección)**. El 50,00% de ellos (1.332 casos) presentan criterios de Sida y el 50,00% restante (1.332 casos) presentan otras fases de la infección VIH distintas a la enfermedad de Sida.

El número de diagnósticos de infección VIH anuales alcanzó sus valores máximos entre los años 1987 y 1999, con el pico máximo en 1990 con 153 nuevos casos y una tasa de 14,51 casos por cien mil habitantes; y manteniéndose con una media anual en el último decenio de 2,80 casos por cien mil, lo que supone unos 30 nuevos casos de infección VIH al año.

Según el país del caso (país en el que se supone se ha producido el caso de nueva infección) en la mayoría corresponde a España, 2.554 casos, el 95,87 % del total.

La edad en el momento del diagnóstico de la infección VIH oscila entre los 0 y los 81 años cumplidos. Las mayores tasas de incidencia específica por edad se dan entre 20 y 39 años, especialmente en el grupo de 25 a 29 años. En cuanto al sexo, el 79,32 % de los casos registrados son hombres y el 20,68 % mujeres.

En la mayor parte de los casos la transmisión ha sido por “uso de drogas por vía parenteral”, el 49,36 % del total, seguida de la transmisión por contacto de persona a persona de tipo sexual (28,34 %), siendo en éstas la más frecuente la de tipo heterosexual. A lo largo de los años ha ido descendiendo considerablemente el número de casos de la categoría uso de drogas por vía parenteral, y han ido aumentando los de las categorías de transmisión persona a persona por conducta sexual, siendo en los últimos 10 años la categoría más frecuente la transmisión homo/bisexual.

En el momento de la detección de la infección, la situación más frecuente en más del 52,00% de los casos acumulados es “desconocida”, seguida de la situación de “sida enfermedad” en el 18,39% de casos. Uno de cada cinco casos (21,10%) se encontraba en situación de “primoinfección” o de “asintomático” en el momento del diagnóstico de la infección VIH.

Hasta el 30 de septiembre de 2025, consta fallecimiento en 963 casos, lo que supone una tasa de letalidad acumulada del 36,15 %; con una media de 21 fallecimientos anuales, siendo el año de mayor mortalidad 1989 con 73 fallecidos. Hasta esa misma fecha hay otros 251 casos de infección por VIH registrados en REVISA (herramienta informática para la vigilancia y registro de la subdirección de epidemiología) que han causado baja en la base poblacional CIVITAS por otras causas distintas al fallecimiento.

El número de casos prevalentes residentes en Extremadura a 30 de septiembre de 2025 era de 1.450, lo que se corresponde con una tasa de 137,48 casos por cien mil habitantes.

El mantenimiento de una incidencia más o menos estable, junto con una mortalidad en descenso, hace que el número de casos prevalentes aumente año tras año, lo que revela una mayor supervivencia de los casos.

En 2025 (hasta el 30 de septiembre) se han declarado 23 nuevos casos de infección VIH-sida, lo que corresponde a una tasa de 2,18 por cien mil habitantes.

En cuanto al **Sida**, desde 1980 hasta el 30 de septiembre de 2025 figuran en el registro autonómico de sida un total de 1.332 casos que cumplen la definición de “caso de Sida” a efectos de vigilancia, lo que supone una tasa de incidencia acumulada de 126,29 casos por cien

mil habitantes. Los valores máximos de incidencia se alcanzaron en la década de los 90 del pasado siglo, con el pico en 1990 con 108 nuevos casos de Sida ese año. En 2025 tan sólo se han diagnosticado 3 casos hasta la fecha de elaboración de este informe.

El 80,48 % del total de casos registrados son hombres, presentando una razón hombre/mujer acumulada de 4,12, es decir: hay cuatro hombres por cada mujer con Sida, ya que de los 1.332 casos acumulados, 1.072 son hombres frente a 260 mujeres.

En el momento del diagnóstico del Sida las edades de los casos oscilan entre los 0 años (recién nacido por transmisión materna) y los 81 años cumplidos en el global de casos y en hombres, bajando la edad máxima en mujeres a 75 años.

Las tasas de incidencia específicas por grupos de edad más elevadas las encontramos entre los 20 y 34 años, tanto en ambos géneros como en cada uno de los sexos por separado.

La enfermedad indicativa de sida más frecuente y motivo de diagnóstico ha sido la tuberculosis en su conjunto, tanto en forma extrapulmonar o diseminada como en la pulmonar, seguida de candidiasis esofágica, neumonía por *Pneumocystis jiroveci*, y toxoplasmosis cerebral.

A 30 de septiembre de 2025 figuran como prevalentes residentes en Extremadura un total de 568 casos con diagnóstico de Sida; de ellos 443 hombres (el 77,99%) y 125 mujeres (el 22,01%), lo que supone unas tasas de 84,92 casos por cien mil hombres, 23,45 casos por cien mil mujeres y 53,86 casos en población general.

Por lo que respecta a **otras fases de la infección VIH distintas al Sida**, desde 1980 hasta el 30 de septiembre de 2025 figuran en el registro autonómico un total de 1.332 casos que se encuentran en alguna otra fase de la infección VIH distinta al Sida, lo que supone una tasa de incidencia acumulada de 126,29 casos por cien mil habitantes.

El 78,15 % del total de casos registrados son hombres, presentando una razón hombre/mujer acumulada de 3,58, es decir: hay casi cuatro hombres por cada mujer, ya que de los 1.332 casos acumulados 1.041 son hombres frente a 291 mujeres.

En el momento del diagnóstico las edades de los casos oscilan entre los 0 años (recién nacido por transmisión materna) y los 76 años en el global de casos y en hombres, bajando la edad máxima en mujeres a 67 años.

Las tasas de incidencia específicas por grupos de edad más elevadas las encontramos entre los 20 y 39 años, tanto en ambos géneros como en cada uno de los sexos por separado.

A 30 de septiembre de 2025 figuran como prevalentes residentes en Extremadura un total de 882 casos; de ellos 686 hombres (el 77,78 %) y 196 mujeres (el 22,22 %), lo que supone unas tasas de 131,50 casos por cien mil hombres, 36,77 casos por cien mil mujeres y 83,63 casos por cien mil en población general.

2.- Introducción y metodología.

La infección por Virus de la Inmunodeficiencia Humana (VIH) es toda condición, sintomática o no, en la que un sujeto susceptible ha entrado en contacto con el VIH y, como resultado, el virus ha penetrado en su organismo, colonizando su tejido linfocitario y/u otros tejidos.

El Sida ("Síndrome de Inmunodeficiencia Adquirida") es una enfermedad infecciosa producida por la infección VIH que afecta al sistema inmunológico conllevando una situación de inmunodeficiencia celular, que se caracteriza clínicamente, por la aparición de una serie de infecciones oportunistas y neoplasias secundarias a la disminución de la resistencia inmunológica. A estas enfermedades secundarias, que son las que caracterizan y definen al Sida, se las ha llamado "enfermedades indicativas de Sida".

La planificación de la respuesta a la epidemia de infección por VIH requiere disponer de información sistemática sobre sus distintos aspectos, por lo que es preciso implantar sistemas de información epidemiológica con objetivos diversos y centrados en distintas subpoblaciones. Entre estos sistemas ocupan un lugar clave los que recogen información poblacional sobre nuevos diagnósticos de VIH y de sida.

En Extremadura, como en el resto del Estado, hasta 2015, la vigilancia de la infección por VIH y la de casos de Sida, se realizaba de manera independiente y paralela mediante dos sistemas:

- La información sobre nuevos diagnósticos de infección de VIH, que recogía información sobre todos los nuevos diagnósticos de la infección que se producían en el territorio de la Comunidad Autónoma. Este registro funcionaba en Extremadura desde su creación en 2001, mediante Orden de 5 de julio de la entonces Consejería de Sanidad y Consumo. Los datos obtenidos a través de este sistema son la mejor aproximación a la incidencia de VIH de que se dispone, aunque, por ser la infección asintomática, los nuevos diagnósticos de VIH incluyen no sólo infecciones recientes, sino también otras que se produjeron años atrás.
- El Registro autonómico de casos de Sida, que recogía información sobre los nuevos diagnósticos de sida, incardinado dentro del Registro nacional implantado en toda España desde el inicio de la epidemia al amparo de lo establecido en Real decreto 2210/1995 de 28 de Diciembre, por el que se crea la Red Nacional de Vigilancia epidemiológica a nivel nacional, y en el Decreto 92/1997 de 1 de Julio, de la entonces Consejería de Bienestar Social, por el que se crea la Red de Vigilancia epidemiológica de Extremadura.

A partir de 2015, ambos registros se fusionaron en uno sólo, al ser considerada la "infección VIH-Sida" como una única rúbrica, dentro de las Enfermedades de Declaración Obligatoria a nivel nacional, recogiendo en un único registro de paciente los eventos "infección VIH", "caso de Sida" y "Defunción".

En este informe se presenta el análisis de los datos proporcionados por éste único sistema de información de la "infección VIH-Sida" relativos a la Comunidad Autónoma de Extremadura, referidos a 30 de septiembre de 2025.

Es preciso resaltar que, a partir del 1 de marzo de 2023, desde la Subdirección de Epidemiología del SES, de forma coordinada con las Direcciones de Salud de Área y los laboratorios de Microbiología del SES se ha implantado un sistema de "vigilancia activa" basado en la obtención automática de los resultados de microbiología compatibles con positivo VIH. Al mismo tiempo, se ha realizado una "búsqueda activa" de casos no declarados. Esto ha provocado **un aumento**

significativo de casos notificados, y por tanto de los indicadores de seguimiento con respecto a los informes de años anteriores, no tanto como consecuencia de un aumento de incidencia de la enfermedad, sino por los cambios incorporados a los sistemas de vigilancia y registro. Esta situación se irá normalizando en años posteriores y ha sido debidamente comunicada a las autoridades sanitarias tanto a nivel autonómico como del Centro Nacional de Epidemiología, ISCI, Ministerio de Sanidad.

Para ajustar lo mejor posible las cifras de mortalidad y letalidad se han utilizado dos fuentes de datos: por un lado, los casos de infección VIH registrados en el aplicativo REVISa en los que consta el fallecimiento y posteriormente en aquellos casos en los que no consta dicha circunstancia en REVISa se han cruzado con la base poblacional CIVITAS (fallecimiento como causa de baja en la base poblacional).

Para conocer los casos prevalentes de infección VIH a fecha 30 de septiembre de 2025, se han restado también todos los casos que han causado baja en la base poblacional CIVITAS por distintos motivos (excepto fallecimiento que ya se restaron en el paso anterior).

Para hallar las tasas se han utilizado los datos de población consolidados por el INE a fecha de 1 de enero de 2024.

Por último, los datos presentados se han agrupado en los siguientes **apartados**:

Datos globales de infección VIH:

Aunque la vigilancia de los nuevos diagnósticos de infección VIH se inició en 2001, tal como se ha indicado antes, se incluyen en este apartado todos los casos con diagnóstico de “infección VIH”, independientemente de que presenten criterios de Sida o no, diagnosticados desde 1980 a 30 de septiembre de 2025.

Datos específicos de casos de Sida:

Se incluyen exclusivamente los datos de todos los casos que cumplen la definición de “caso de Sida”, presentes en el registro desde 1980 hasta 30 de septiembre de 2025.

Datos de casos de infección VIH en otras fases distintas a la enfermedad de Sida:

Se incluyen exclusivamente los datos de los casos existentes en el registro que no cumplen la definición de “caso de sida” y, por tanto, se encuentran en otras fases distintas de la infección VIH, durante el período desde 1980 hasta 30 de septiembre de 2025.

3. Situación global de la infección VIH.

Desde el inicio de la vigilancia del VIH-sida en 1980 hasta el 30 de septiembre de 2025, se han registrado en la Red de Vigilancia Epidemiológica un **total de 2.664 casos que cumplen los criterios de “infección por VIH”** incidentes en Extremadura, lo que supone una tasa de incidencia acumulada de 252,59 casos por cien mil habitantes. El 50,00% de ellos (1.332 casos) presentan criterios de Sida y el 50,00% restante (1.332 casos) presentan otras fases de la infección VIH distintas a la enfermedad de Sida (tabla 1).

Tabla 1. Casos VIH y SIDA por año de diagnóstico en Extremadura hasta 30 de septiembre de 2025*

Año de Diagnóstico	VIH	SIDA	Total	Año de Diagnóstico	VIH	SIDA	Total
1980	1	2	3	2004	27	18	45
1982	0	2	2	2005	27	10	37
1983	0	2	2	2006	33	11	44
1984	2	3	5	2007	29	12	41
1985	11	30	41	2008	44	14	58
1986	24	51	75	2009	48	11	59
1987	20	72	92	2010	45	6	51
1988	29	73	102	2011	58	7	65
1989	29	90	119	2012	54	14	68
1990	45	108	153	2013	55	9	64
1991	34	86	120	2014	47	7	54
1992	35	95	130	2015	34	13	47
1993	36	78	114	2016	40	4	44
1994	29	85	114	2017	43	2	45
1995	22	64	86	2018	29	4	33
1996	28	86	114	2019	31	7	38
1997	27	47	74	2020	6	2	8
1998	29	49	78	2021	16	7	23
1999	50	42	92	2022	12	2	14
2000	35	29	64	2023	31	6	37
2001	30	31	61	2024	26	4	30
2002	31	17	48	2025*	20	3	23
2003	30	17	47	Total	1.332	1.332	2.664

3.1.- País del caso:

Según el **país del caso** (país en el que se supone se ha producido la transmisión del virus y, por tanto, el caso de nueva infección) en **la mayoría corresponde a España, 2.554 casos que representan el 95,87 % del total** (tabla 2).

Tabla 2. Infección VIH en Extremadura. Acumulado hasta 30 de septiembre de 2025.
Incidencia acumulada según país del caso. Casos y porcentajes sobre el total de casos.

País Caso	Total	%
España	2.554	95,87
Venezuela	6	0,23
República Dominicana	3	0,11
Argentina	2	0,08
Brasil	2	0,08
Honduras	2	0,08
Colombia	2	0,08
Ecuador	1	0,04
México	1	0,04
Total Latinoamérica	19	0,71
Portugal	12	0,45
Francia	2	0,08
Total Europa Occidental	14	0,53
Congo	2	0,08
Guinea Ecuatorial	1	0,04
Kenia	1	0,04
Mali	1	0,04
Marruecos	1	0,04
Nigeria	1	0,04
Total África	7	0,26
Bulgaria	1	0,04
Rumanía	1	0,04
Rusia	2	0,08
Total Europa Central-Este	4	0,15
Estados Unidos de América	1	0,04
No consta	65	2,44
Total	2.664	100,00

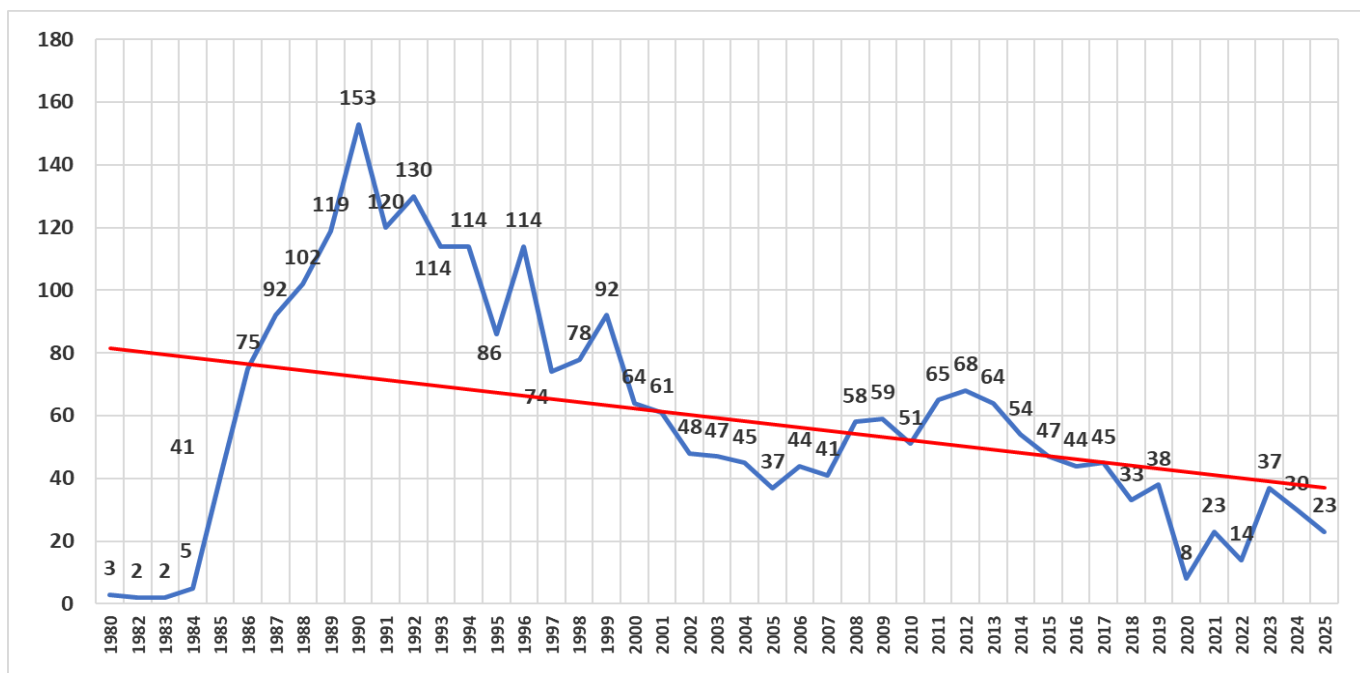
3.2.- Evolución de la incidencia anual.

La curva de incidencia anual, por año de diagnóstico de la infección, presenta un aumento desde el inicio de la serie, **alcanzando sus valores máximos entre los años 1987 y 1999, con el pico máximo en 1990, año en el que se diagnostican 153 casos (tasa de 14,51 casos por cien mil habitantes)**, mostrando desde entonces una tendencia constante a la disminución hasta 2005 cuando se registra el valor de 3,51 casos por cien mil. Posteriormente presenta un ligero aumento y la incidencia se mantiene en los últimos 10 años en valores medios anuales de 2,80 casos por cien mil, lo que supone unos 30 nuevos casos de infección VIH al año en la última década, de tal manera que **en estos últimos 10 años se han notificado 295 casos de infección VIH** (lo que supone un 11,07% del total declarado en la serie histórica) (tabla 3 y figura 1).

Tabla 3. Infección VIH en Extremadura. Evolución histórica.
Casos según año de diagnóstico de infección VIH.
Números absolutos y tasas por cien mil

Año de Diagnostico	Total	Tasa anual	Año de Diagnostico	Total	Tasa anual
1980	3	0,28	2004	45	4,27
1982	2	0,19	2005	37	3,51
1983	2	0,19	2006	44	4,17
1984	5	0,47	2007	41	3,89
1985	41	3,89	2008	58	5,50
1986	75	7,11	2009	59	5,59
1987	92	8,72	2010	51	4,84
1988	102	9,67	2011	65	6,16
1989	119	11,28	2012	68	6,45
1990	153	14,51	2013	64	6,07
1991	120	11,38	2014	54	5,12
1992	130	12,33	2015	47	4,46
1993	114	10,81	2016	44	4,17
1994	114	10,81	2017	45	4,27
1995	86	8,15	2018	33	3,13
1996	114	10,81	2019	38	3,60
1997	74	7,02	2020	8	0,76
1998	78	7,40	2021	23	2,18
1999	92	8,72	2022	14	1,33
2000	64	6,07	2023	37	3,51
2001	61	5,78	2024	30	2,84
2002	48	4,55	2025*	23	2,18
2003	47	4,46			
			Total	2.664	252,59
			Promedio 10 últimos años	30	2,80

Figura 1. Infección VIH en Extremadura. Evolución histórica.
Incidencia anual por año del diagnóstico de la infección VIH. Números absolutos.



3.3.- Sexo.

A lo largo de toda la serie, **la incidencia es mayor en hombres que en mujeres**. Los casos acumulados a 30 de septiembre de 2025 muestran una incidencia casi cuatro veces mayor en hombres que en mujeres, tanto considerando el número de casos absolutos como las tasas acumuladas por cien mil específicas para hombre y mujeres; suponiendo los hombres el 79,32% de los casos, con una razón hombre/mujer de 3,83 (tabla 4).

Tabla 4. Infección VIH en Extremadura. Acumulado hasta 30 de septiembre de 2025.
Incidencia acumulada por sexo y razón hombre/mujer.
Casos y tasas por cien mil habitantes.

Sexo	Casos	Tasa	Porcentajes
Hombres	2.113	405,04	79,32%
Mujeres	551	103,38	20,68%
Ambos sexos	2.664	252,59	100,00%
Razón hombre/mujer	3,83	3,92	--

3.4.- Edad.

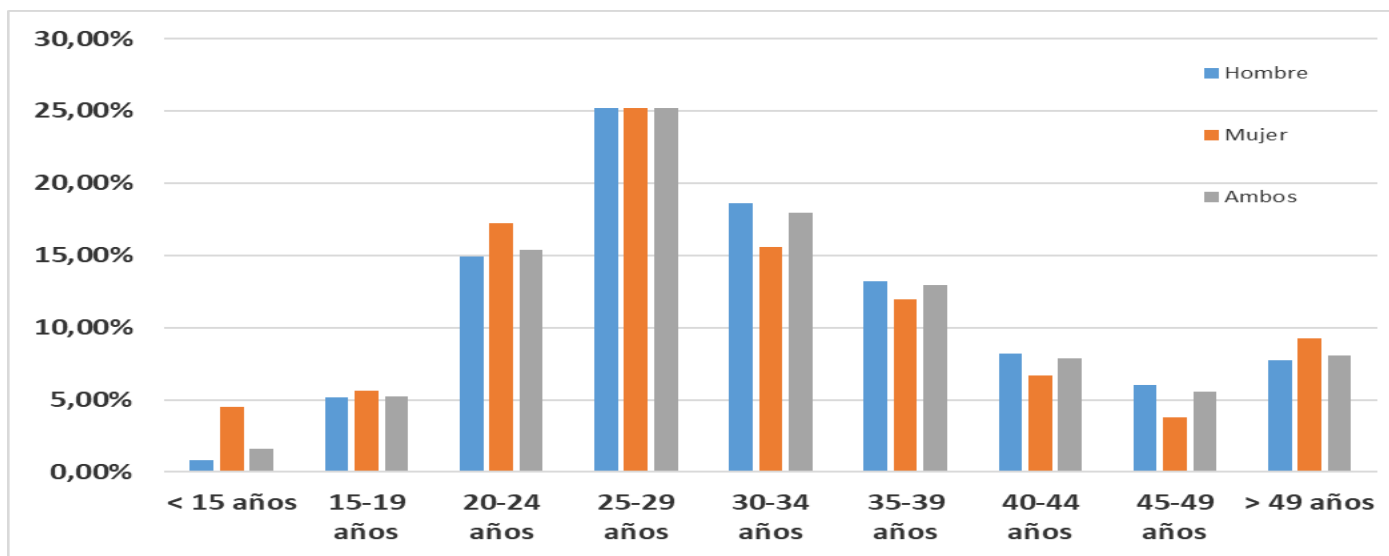
En el momento del diagnóstico de la infección VIH las edades de los casos oscilan entre los 0 años (recién nacidos infectados por transmisión materna) y los 81 años cumplidos.

El mayor número de casos se da **en las edades jóvenes, entre los 20 y los 39 años**, diagnosticándose más del 58 % del total de casos entre los 20 y los 34 años; y, especialmente, entre 25 y 29 años, donde se agrupa la cuarta parte de los casos. Esta distribución se repite en hombres y en mujeres, si bien éstas son algo más jóvenes (tabla 5 y figura 2).

Tabla 5. Infección VIH en Extremadura. Acumulado hasta 30 de septiembre de 2025.
Edad al diagnóstico de la infección, en años cumplidos, por sexo.
Casos y porcentajes sobre el total de cada sexo.

Grupo de edad	Casos			Porcentajes		
	Hombres	Mujeres	Ambos	Hombres	Mujeres	Ambos
< 15 años	18	25	43	0,85%	4,54%	1,61%
15-19 años	109	31	140	5,16%	5,63%	5,26%
20-24 años	315	95	410	14,91%	17,24%	15,39%
25-29 años	533	139	672	25,22%	25,23%	25,23%
30-34 años	393	86	479	18,60%	15,61%	17,98%
35-39 años	279	66	345	13,20%	11,98%	12,95%
40-44 años	173	37	210	8,19%	6,72%	7,88%
45-49 años	128	21	149	6,06%	3,81%	5,59%
> 49 años	164	51	215	7,76%	9,26%	8,07%
Desconocido	1	0	1	0,05%	0,00%	0,04%
Total	2.113	551	2.664	100,00%	100,00%	100,00%

Figura 2. Infección VIH en Extremadura. Acumulado hasta 30 de septiembre de 2025.
Edad al diagnóstico de la infección, en años cumplidos, por sexo.
Porcentajes sobre el total de cada sexo.



3.5.- Categoría de exposición.

En la mayor parte de los casos acumulados, hasta el 30 de septiembre de 2025, la transmisión en base a las categorías de exposición fue por **“uso de drogas por vía parenteral”**, el **49,36 % del total con 1.315 casos**, seguida de la **transmisión por contacto de persona a persona de tipo sexual (28,34 % del total con 755 casos)**, siendo en estas la más frecuente la de tipo heterosexual. Se desconoce el posible mecanismo de transmisión en el 19 % de los casos (tabla 6 y figura 3).

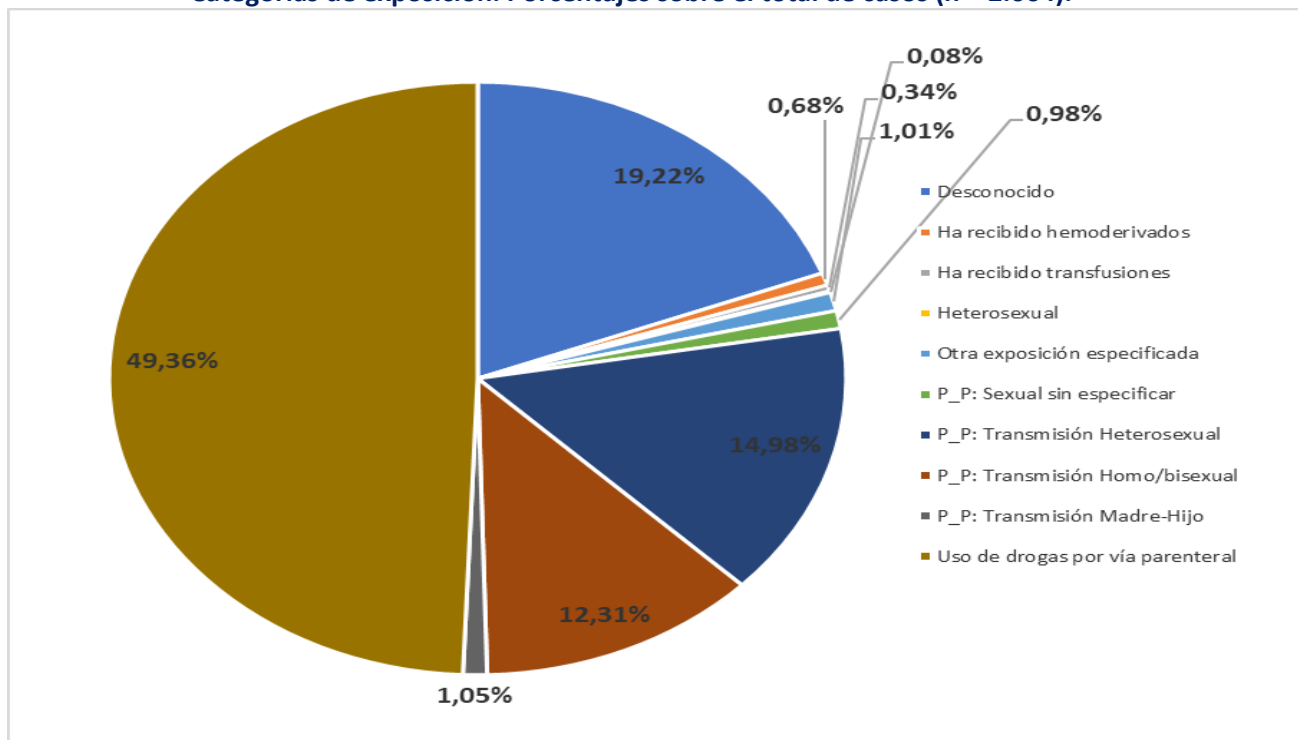
El mismo patrón se repite tanto en hombres como en mujeres, con el 51,30 % y 41,92 % de los casos por **“uso de drogas por vía parenteral”**, correspondientes a 1.084 y 231 casos respectivamente (tabla 6).

Tabla 6. Infección VIH en Extremadura. Acumulado hasta 30 de septiembre de 2025.
Categorías de exposición por sexo. Casos y porcentajes sobre el total de cada sexo.

Categoría de exposición	Casos			Porcentajes		
	Hombre	Mujer	Ambos	Hombre	Mujer	Ambos
Desconocido	409	103	512	19,36%	18,69%	19,22%
Ha recibido hemoderivados	15	3	18	0,71%	0,54%	0,68%
Ha recibido transfusiones	6	3	9	0,28%	0,54%	0,34%
Heterosexual	1	1	2	0,05%	0,18%	0,08%
Otra exposición especificada	23	4	27	1,09%	0,73%	1,01%
P_P: Sexual sin especificar	20	6	26	0,95%	1,09%	0,98%
P_P: Transmisión Heterosexual	224	175	399	10,60%	31,76%	14,98%
P_P: Transmisión Homo/bisexual	324	4	328	15,33%	0,73%	12,31%
P_P: Transmisión Madre-Hijo	7	21	28	0,33%	3,81%	1,05%
Uso de drogas por vía parenteral	1.084	231	1.315	51,30%	41,92%	49,36%
Total	2.113	551	2.664	100,00%	100,00%	100,00%

Notas: P_P = persona a persona.

Figura 3. Infección VIH en Extremadura. Acumulado hasta 30 de septiembre de 2025.
Categorías de exposición. Porcentajes sobre el total de casos (n = 2.664).



Notas: P_P = persona a persona.

Sin embargo, **en los últimos diez años**, de los casos en los que consta la categoría de exposición, **la mayoría lo son por transmisión persona-persona por conducta sexual con 171 casos (57,97 % de los 295 registrados)**. Dentro de ésta la transmisión homo/bisexual es la mayoritaria con 116 casos (39,32 % del total) (tablas 7 y 8, figura 4).

Tabla 7. Infección VIH en Extremadura. Últimos diez años.
Categorías de exposición por año de diagnóstico. Números absolutos.

Exposición	2016	2017	2018	2019	2020	2021	2022	2023	2024	2025	Total
Desconocido	14	20	12	11	2	8	3	13	15	14	112
Ha recibido transfusiones	1	0	0	0	0	0	0	0	0	0	1
Otra exposición especificada	1	0	0	0	0	0	1	0	0	0	2
P_P: Sexual sin especificar	3	0	1	8	0	4	1	2	1	1	21
P_P: Transmisión Heterosexual	8	7	4	5	0	5	3	2	0	0	34
P_P: Transmisión Homo/bisexual	13	17	16	13	5	6	6	20	12	8	116
P_P: Transmisión Madre-Hijo	0	0	0	0	0	0	0	0	0	0	0
Uso de drogas por vía parenteral	4	1	0	1	1	0	0	0	2	0	9
Total	44	45	33	38	8	23	14	37	30	23	295

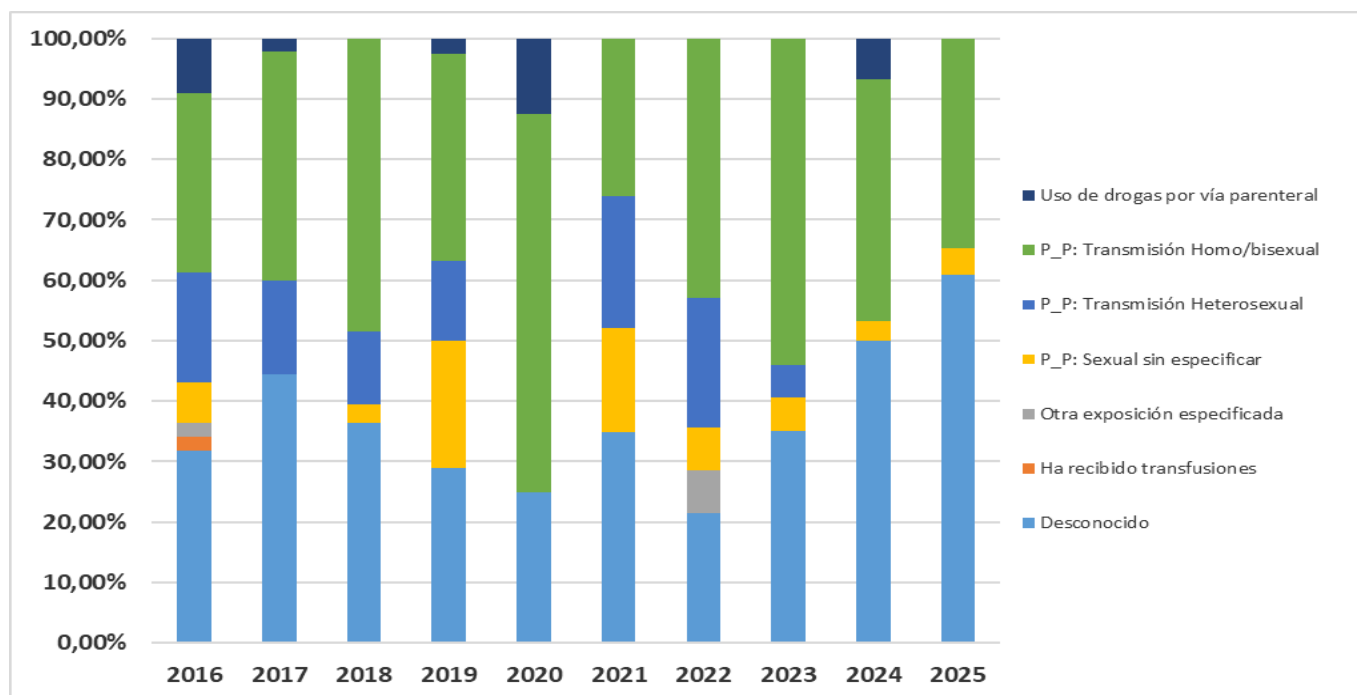
Nota: P_P = Transmisión persona a personas.

Tabla 8. Infección VIH en Extremadura. Últimos diez años.
Categorías de exposición por año de diagnóstico. Porcentajes sobre el total de cada año.

Exposición	2016	2017	2018	2019	2020	2021	2022	2023	2024	2025	Total
Desconocido	31,82%	44,44%	36,36%	28,95%	25,00%	34,78%	21,43%	35,14%	50,00%	60,87%	37,97%
Ha recibido transfusiones	2,27%	0,00%	0,00%	0,00%	0,00%	0,00%	0,00%	0,00%	0,00%	0,00%	0,34%
Otra exposición especificada	2,27%	0,00%	0,00%	0,00%	0,00%	0,00%	7,14%	0,00%	0,00%	0,00%	0,68%
P_P: Sexual sin especificar	6,82%	0,00%	3,03%	21,05%	0,00%	17,39%	7,14%	5,41%	3,33%	4,35%	7,12%
P_P: Transmisión Heterosexual	18,18%	15,56%	12,12%	13,16%	0,00%	21,74%	21,43%	5,41%	0,00%	0,00%	11,53%
P_P: Transmisión Homo/bisexual	29,55%	37,78%	48,48%	34,21%	62,50%	26,09%	42,86%	54,05%	40,00%	34,78%	39,32%
P_P: Transmisión Madre-Hijo	0,00%	0,00%	0,00%	0,00%	0,00%	0,00%	0,00%	0,00%	0,00%	0,00%	0,00%
Uso de drogas por vía parenteral	9,09%	2,22%	0,00%	2,63%	12,50%	0,00%	0,00%	0,00%	6,67%	0,00%	3,05%
Total	100,00%	100,00%	100,00%	100,00%	100,00%	100,00%	100,00%	100,00%	100,00%	100,00%	100,00%

Nota: P_P: = Transmisión persona a personas.

Figura 4. Infección VIH en Extremadura. Últimos diez años.
Categorías de exposición por año de diagnóstico. Porcentajes sobre el total de cada año (n=295).



3.6.- Estadío clínico al diagnóstico de la infección.

En cuanto al estadio clínico en el momento de la detección de la infección, **la situación más frecuente, en más del 52 % de los casos acumulados, es desconocida (“no consta”); seguida de la situación de “sida enfermedad”, en el 18,39 % de casos.** Uno de cada cinco casos (21,10 %) se encontraba en situación de “primoinfección” o de “asintomático” en el momento del diagnóstico de la infección VIH (tabla 9 y figura 5).

Tabla 9. Infección VIH en Extremadura. Acumulado hasta 30 de septiembre de 2025.

Estadio clínico al diagnóstico de la infección.

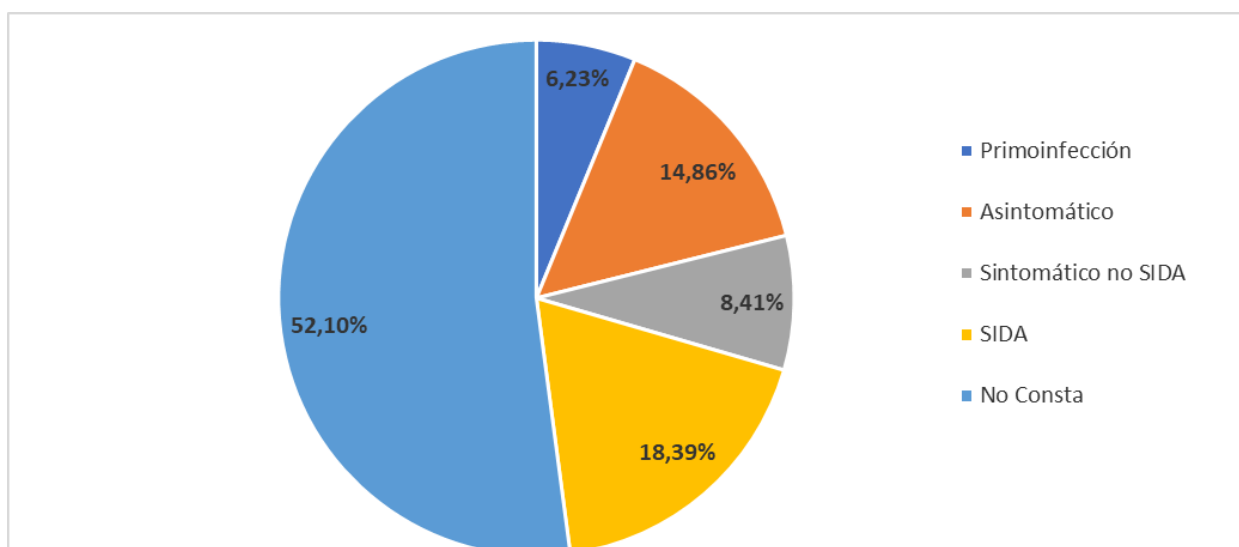
Números absolutos y porcentajes sobre el total (n = 2.664).

Estadio clínico	Casos	Porcentajes
Primoinfección	166	6,23%
Asintomático	396	14,86%
Sintomático no SIDA	224	8,41%
SIDA	490	18,39%
No Consta	1.388	52,10%
Total	2.664	100,00%

Figura 5. Infección VIH en Extremadura. Acumulado hasta 30 de septiembre de 2025.

Estadio clínico al diagnóstico de la infección.

Porcentajes sobre el total de casos (n= 2.664).

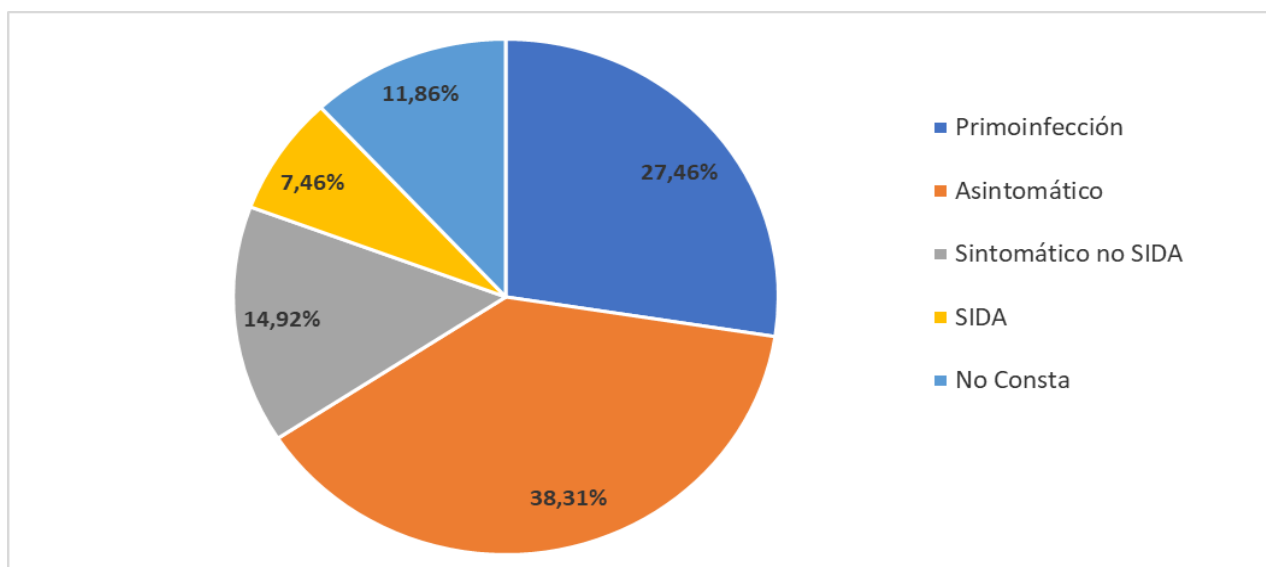


En los últimos diez años la gran mayoría de los casos se encuentra en **estadio de “primoinfección” o de “asintomático” en el momento del diagnóstico de la infección VIH con 194 casos de los 295 registrados (65,76%)**, aunque todavía más del 7% de los casos se han diagnosticado en fase de enfermedad de Sida. El porcentaje de casos con situación desconocida desciende hasta el 11,86% (tabla 10 y figura 6).

Tabla 10. Infección VIH en Extremadura. Últimos diez años.
Estadio clínico al diagnóstico de la infección por año de diagnóstico.
Números absolutos y porcentajes sobre el total de cada año.

Estadio clínico	2016	2017	2018	2019	2020	2021	2022	2023	2024	2025	Total
Casos totales											
Primoinfección	5	4	5	8	1	13	5	14	13	13	81
Asintomático	14	29	15	15	3	4	4	16	6	7	113
Sintomático no SIDA	8	6	7	6	0	5	3	2	7	0	44
SIDA	3	1	3	6	1	1	2	1	1	3	22
No Consta	14	5	3	3	3	0	0	4	3	0	35
Total	44	45	33	38	8	23	14	37	30	23	295
Porcentajes totales											
Primoinfección	11,36%	8,89%	15,15%	21,05%	12,50%	56,52%	35,71%	37,84%	43,33%	56,52%	27,46%
Asintomático	31,82%	64,44%	45,45%	39,47%	37,50%	17,39%	28,57%	43,24%	20,00%	30,43%	38,31%
Sintomático no SIDA	18,18%	13,33%	21,21%	15,79%	0,00%	21,74%	21,43%	5,41%	23,33%	0,00%	14,92%
SIDA	6,82%	2,22%	9,09%	15,79%	12,50%	4,35%	14,29%	2,70%	3,33%	13,04%	7,46%
No Consta	31,82%	11,11%	9,09%	7,89%	37,50%	0,00%	0,00%	10,81%	10,00%	0,00%	11,86%
Total	100,00%	100,00%	100,00%	100,00%	100,00%	100,00%	100,00%	100,00%	100,00%	100,00%	100,00%

Figura 6. Infección VIH en Extremadura. Últimos diez años.
Estadio clínico al diagnóstico de la infección.
Porcentajes sobre el total de casos (n=295).



3.7.- Mortalidad y letalidad.

De los 2.664 casos registrados hasta el 30 de septiembre de 2025, **consta fallecimiento hasta esa fecha en 963** (sumando los fallecidos del aplicativo REVISA y los de la base poblacional CIVITAS que no constaban como fallecidos en REVISA) lo que supone una tasa de letalidad acumulada del 36,15 %; con una media de 21 fallecimientos anuales, siendo los años de mayor mortalidad 1989 y 1990 con 72 fallecidos cada año y una letalidad anual del 27,27% y 20,87% respectivamente, disminuyendo desde entonces siendo la de 2025 de un 0,00 %, al no registrarse ningún fallecido hasta el momento de elaboración de este informe. (tabla 11 y figura 7).

Tabla 11. Infección VIH en Extremadura. Evolución histórica.
Casos por año de diagnóstico y fallecidos por año de fallecimiento y acumulados anualmente.
Letalidad anual sobre población a riesgo de cada año y letalidad acumulada.

Año	Casos en el año	Casos acumulados	Fallecidos en el año	Fallecidos acumulados	Población a riesgo en el año	Prevalentes a fin de año	Letalidad anual (%)	Letalidad acumulada (%)
1980	3	3	0	0	3	3	0,00%	0,00%
1982	2	5	2	2	5	3	40,00%	40,00%
1983	2	7	1	3	5	4	20,00%	42,86%
1984	5	12	3	6	9	6	33,33%	50,00%
1985	41	53	23	29	47	24	48,94%	54,72%
1986	75	128	40	69	99	59	40,40%	53,91%
1987	92	220	52	121	151	99	34,44%	55,00%
1988	102	322	56	177	201	145	27,86%	54,97%
1989	119	441	72	249	264	192	27,27%	56,46%
1990	153	594	72	321	345	273	20,87%	54,04%
1991	120	714	54	375	393	339	13,74%	52,52%
1992	130	844	67	442	469	402	14,29%	52,37%
1993	114	958	62	504	516	454	12,02%	52,61%
1994	114	1.072	57	561	568	511	10,04%	52,33%
1995	86	1.158	44	605	597	553	7,37%	52,25%
1996	114	1.272	56	661	667	611	8,40%	51,97%
1997	74	1.346	32	693	685	653	4,67%	51,49%
1998	78	1.424	29	722	731	702	3,97%	50,70%
1999	92	1.516	32	754	794	762	4,03%	49,74%
2000	64	1.580	28	782	826	798	3,39%	49,49%
2001	61	1.641	22	804	859	837	2,56%	48,99%
2002	48	1.689	19	823	885	866	2,15%	48,73%
2003	47	1.736	21	844	913	892	2,30%	48,62%
2004	45	1.781	13	857	937	924	1,39%	48,12%
2005	37	1.818	9	866	961	952	0,94%	47,63%
2006	44	1.862	11	877	996	985	1,10%	47,10%
2007	41	1.903	9	886	1.026	1.017	0,88%	46,56%
2008	58	1.961	13	899	1.075	1.062	1,21%	45,84%
2009	59	2.020	10	909	1.121	1.111	0,89%	45,00%
2010	51	2.071	6	915	1.162	1.156	0,52%	44,18%
2011	65	2.136	6	921	1.221	1.215	0,49%	43,12%
2012	68	2.204	10	931	1.283	1.273	0,78%	42,24%
2013	64	2.268	7	938	1.337	1.330	0,52%	41,36%
2014	54	2.322	6	944	1.384	1.378	0,43%	40,65%
2015	47	2.369	5	949	1.425	1.420	0,35%	40,06%
2016	44	2.413	2	951	1.464	1.462	0,14%	39,41%
2017	45	2.458	3	954	1.507	1.504	0,20%	38,81%
2018	33	2.491	3	957	1.537	1.534	0,20%	38,42%
2019	38	2.529	2	959	1.572	1.570	0,13%	37,92%
2020	8	2.537	0	959	1.578	1.578	0,00%	37,80%
2021	23	2.560	2	961	1.601	1.599	0,12%	37,54%
2022	14	2.574	0	961	1.613	1.613	0,00%	37,33%
2023	37	2.611	2	963	1.650	1.648	0,12%	36,88%
2024	30	2.641	0	963	1.678	1.678	0,00%	36,46%
2025	23	2.664	0	963	1.701	1.701	0,00%	36,15%
Acumulado	--	2.664	--	963	1.701	1.701	--	36,15%

Notas:

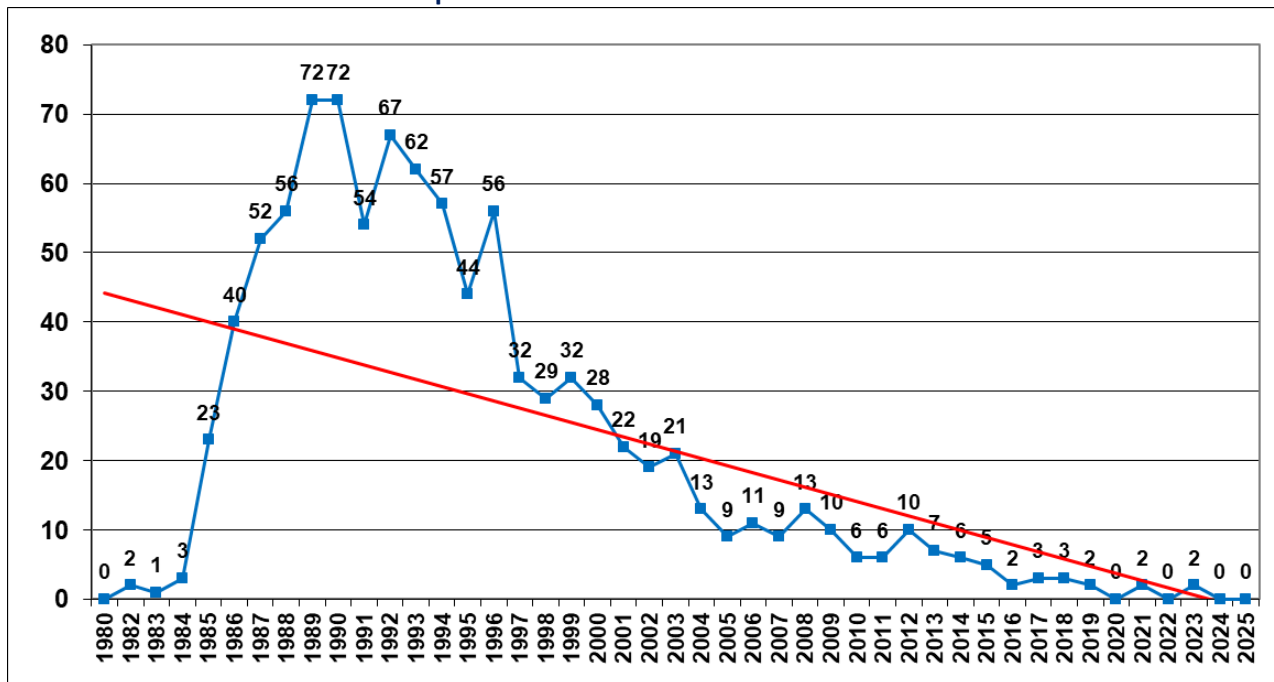
Letalidad anual = fallecidos en el año / población a riesgo ese año x 100.

Población a riesgo = prevalentes del año anterior + incidentes en el año.

Letalidad acumulada = fallecidos acumulados hasta ese año / casos acumulados hasta ese año x 100.

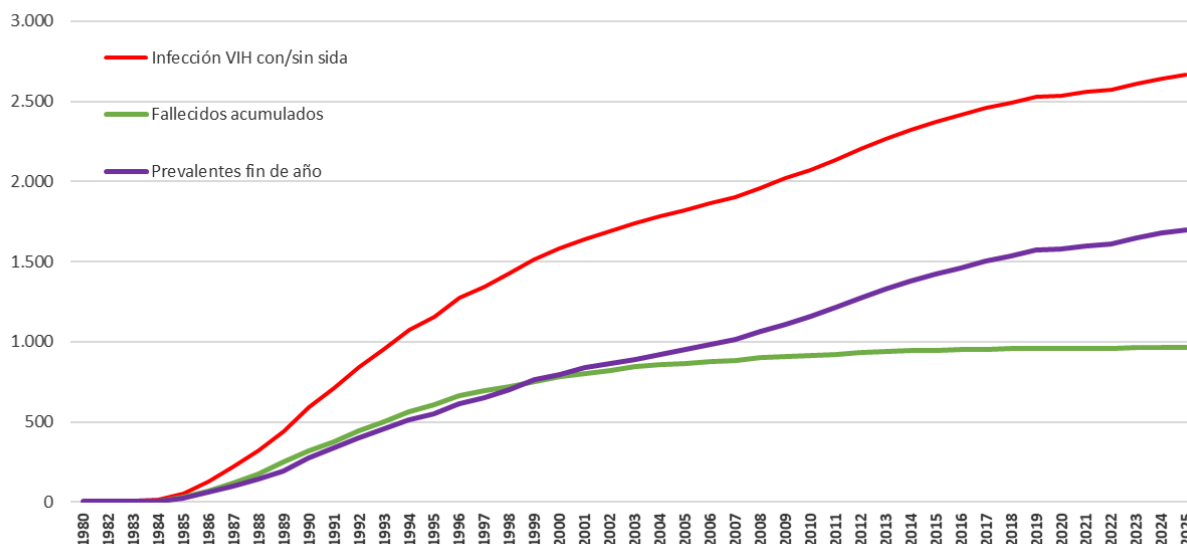
Prevalentes = población a riesgo en el año – fallecidos en el año

**Figura 7. Infección VIH en Extremadura. Evolución histórica.
Fallecidos por año de fallecimiento. Números absolutos.**



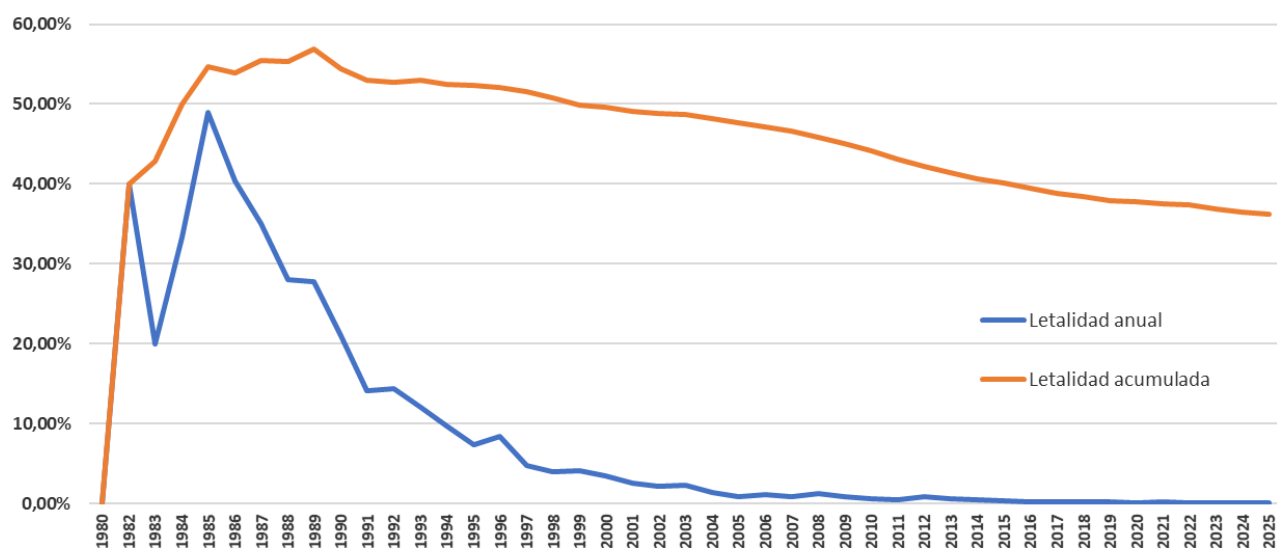
El mantenimiento de una incidencia más o menos estable, junto con una mortalidad en descenso, hace que el número de casos prevalentes aumente año tras año. La evolución de la prevalencia al alza revela una mayor supervivencia de los casos (tabla 11 y figura 8).

**Figura 8. Infección VIH en Extremadura. Evolución histórica.
Casos acumulados por año de diagnóstico y fallecidos por año de fallecimiento. Números absolutos.**



En la misma línea, la letalidad anual (fallecidos a lo largo de cada año natural sobre la población a riesgo de ese año) muestran una tendencia a la baja, llegando la letalidad anual de 2025 a ser del 0,00 % sobre el total de población a riesgo ese año; mientras que la letalidad acumulada presenta un aumento hasta 1989, iniciando desde entonces un descenso progresivo, manteniéndose en los últimos años estable con valores alrededor del 36 % (tabla 11 y figura 9).

Figura 9. Infección VIH en Extremadura. Evolución histórica.
Letalidad acumulada y anual sobre población a riesgo anual (*)
Tasa en porcentaje.



(*) Población a riesgo = prevalentes del año anterior + incidentes en el año.

En los últimos 10 años (desde 2016 hasta el 30 de septiembre de 2025) se han registrado un total de 14 fallecimientos que suponen tan solo un 1,45% de los fallecimientos de toda la serie histórica, lo cual apoya aún más el hecho de la mayor supervivencia de los casos (tabla 11).

3.8.- Prevalencia a 30 de septiembre de 2025.

Tras descontar los fallecidos a lo largo de la serie, así como los casos que han causado baja en la base poblacional CIVITAS por otras causas (251 casos), el número de **casos prevalentes residentes en Extremadura a 30 de septiembre de 2025 era de 1.450**, lo que se corresponde con una tasa de 137,48 casos por cien mil habitantes. Se mantiene el mayor número de hombres con respecto a mujeres, con una razón de 3,52 hombres por cada mujer (tabla 12).

Tabla 12. Infección VIH en Extremadura. Prevalencia a 30 de septiembre de 2025.
Prevalencia acumulada por sexo y razón hombre/mujer. Casos y tasas por cien mil habitantes.

Sexo	Casos incidentes	Casos fallecidos	Bajas CIVITAS	Casos prevalentes	Tasa prevalentes	Porcentajes prevalentes
Hombres	2.113	798	186	1.129	216,42	77,86%
Mujeres	551	165	65	321	60,22	22,14%
Ambos sexos	2.664	963	251	1.450	137,48	100,00%
Razón hombre/mujer	3,83	4,84	2,86	3,52	3,59	--

4. Situación del Sida.

Desde el inicio de la vigilancia del sida en 1980 hasta el 30 de septiembre de 2025, se han registrado en la Red de Vigilancia Epidemiológica un total de **1.332 casos que cumplen los criterios de Sida**, lo que supone una tasa de incidencia acumulada de 126,29 casos por cien mil habitantes (tabla 14).

4.1.- País del caso:

Según el **país del caso** (país en el que se supone se ha producido el caso de sida) en la **mayoría corresponde a España, 1.304 casos que suponen el 97,90 % del total** (tabla 13).

Tabla 13. Sida en Extremadura. Acumulado hasta 30 de septiembre de 2025.
Incidencia acumulada según país del caso. Casos y porcentajes sobre el total de casos.

País Caso:	Total	%
España	1.304	97,90%
Ecuador	1	0,08
Total Latinoamérica	1	0,08
Portugal	5	0,40
Total Europa Occidental	5	0,40
Bulgaria	1	0,08
Rumanía	1	0,08
Total Europa Central-Este	2	0,16
Nigeria	1	0,08
Total África subsahariana	1	0,08
No consta	18	1,38
Total	1.332	100,00

4.2.- Evolución de la incidencia anual.

Desde 1980 hasta el 30 de septiembre de 2025 figuran en el registro autonómico de sida un total de **1.332 casos** que cumplen la definición de “caso de Sida” a efectos de vigilancia, lo que supone una tasa de incidencia acumulada de 126,29 casos por cien mil habitantes (tabla 14).

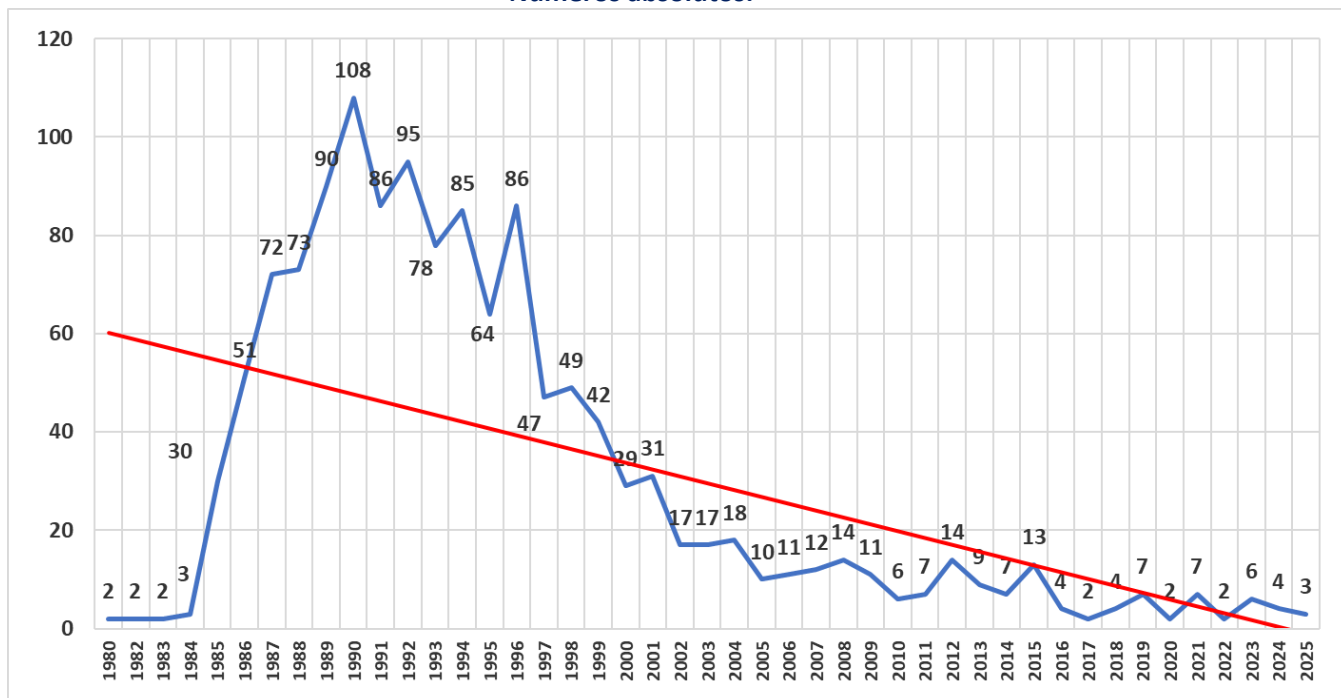
Según año de aparición de la enfermedad indicativa de Sida (año de diagnóstico), los valores máximos de incidencia se alcanzaron en la década de los 90 del pasado siglo, con el pico en 1990, año en el que se diagnosticaron 108 casos (tasa de 10,24 casos por cien mil habitantes).

A partir de 1997 empieza a disminuir claramente la incidencia anual, manteniéndose en los últimos 10 años en valores medios anuales de 0,39 casos por cien mil, lo que supone unos 4 nuevos casos de sida al año en la última década, de tal manera que **en estos últimos 10 años se han notificado 41 casos de sida** (lo que supone un 3,08 % del total declarado en la serie histórica) (tabla 14 y figura 10).

**Tabla 14. Sida en Extremadura. Evolución histórica.
Incidencia según año de diagnóstico (de la enfermedad indicativa).
Números absolutos y tasas por cien mil**

Año de Diagnostico	Casos	Tasa anual
1980	2	0,19
1982	2	0,19
1983	2	0,19
1984	3	0,28
1985	30	2,84
1986	51	4,84
1987	72	6,83
1988	73	6,92
1989	90	8,53
1990	108	10,24
1991	86	8,15
1992	95	9,01
1993	78	7,40
1994	85	8,06
1995	64	6,07
1996	86	8,15
1997	47	4,46
1998	49	4,65
1999	42	3,98
2000	29	2,75
2001	31	2,94
2002	17	1,61
2003	17	1,61
2004	18	1,71
2005	10	0,95
2006	11	1,04
2007	12	1,14
2008	14	1,33
2009	11	1,04
2010	6	0,57
2011	7	0,66
2012	14	1,33
2013	9	0,85
2014	7	0,66
2015	13	1,23
2016	4	0,38
2017	2	0,19
2018	4	0,38
2019	7	0,66
2020	2	0,19
2021	7	0,66
2022	2	0,19
2023	6	0,57
2024	4	0,38
2025	3	0,28
Total	1.332	126,29
Promedio últimos 10 años	4,1	0,39

Figura 10. Sida en Extremadura. Evolución histórica.
Incidencia según año de diagnóstico (de la enfermedad indicativa).
Números absolutos.



4.3.- Sexo.

En cuanto al sexo, hay una **clara preponderancia de los hombres** a lo largo de toda la serie, **suponiendo más del 80 % del total de casos registrados**, ya que, de los 1.332 casos acumulados, 1.072 son hombres frente a 260 mujeres, presentando una razón hombre/mujer acumulada de 4,12, es decir: hay más de cuatro hombres por cada mujer con Sida (tabla 15).

Tabla 15. Sida en Extremadura. Acumulado hasta 30 de septiembre de 2025.
Incidencia acumulada por sexo y razón hombre/mujer.
Casos, tasa por cien mil habitantes y porcentajes sobre el total

Sexo	Casos	Tasa	Porcentajes
Hombres	1.072	205,49	80,48%
Mujeres	260	48,78	19,52%
Ambos sexos	1.332	126,29	100,00%
Razón hombre/mujer	4,12	4,21	--

4.4.- Edad.

En el momento del diagnóstico del Sida las edades de los casos oscilan entre los 0 y los 81 años cumplidos en el global de casos y en hombres, bajando la edad máxima en mujeres a 75 años.

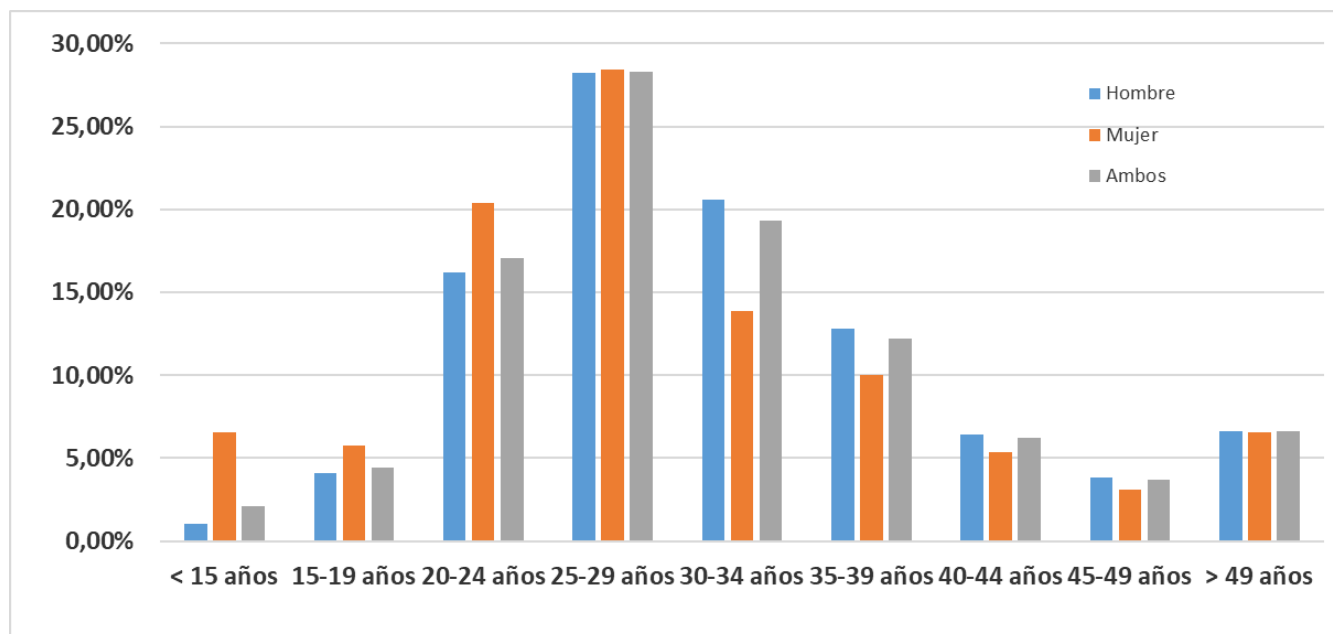
El mayor número de casos presentaba una edad, al diagnóstico de Sida, **de entre 20 y 34 años, lo que supone el 64,64 % del total**. Este porcentaje se mantiene en varones y baja al 63 % en

mujeres. Es de destacar el mayor porcentaje de casos en mujeres en los grupos de edad de 20 a 24 años y especialmente en los menores de 15 años (tabla 16 y figura 11).

Tabla 16. Sida en Extremadura. Acumulado hasta 30 de septiembre de 2025.
Edad al diagnóstico de sida, en años cumplidos, por sexo.
Casos y porcentajes sobre el total de cada sexo.

Grupo de edad	Casos			Porcentajes		
	Hombres	Mujeres	Ambos	Hombres	Mujeres	Ambos
< 15 años	11	17	28	1,03%	6,54%	2,10%
15-19 años	44	15	59	4,10%	5,77%	4,43%
20-24 años	174	53	227	16,23%	20,38%	17,04%
25-29 años	303	74	377	28,26%	28,46%	28,30%
30-34 años	221	36	257	20,62%	13,85%	19,29%
35-39 años	137	26	163	12,78%	10,00%	12,24%
40-44 años	69	14	83	6,44%	5,38%	6,23%
45-49 años	41	8	49	3,82%	3,08%	3,68%
> 49 años	71	17	88	6,62%	6,54%	6,61%
Desconocido	1	0	1	0,09%	0,00%	0,08%
Total	1.072	260	1.332	100,00%	100,00%	100,00%

Figura 11. Sida en Extremadura. Acumulado hasta 30 de septiembre de 2025.
Edad al diagnóstico de la infección, en años cumplidos, por sexo.
Porcentajes sobre el total de cada sexo.



4.5.- Categoría de exposición.

Los casos de Sida presentan el mismo patrón observado para el conjunto de casos de infección VIH, con o sin Sida, en cuanto a la exposición o modo de transmisión del VIH, con **la mayor parte de los casos en la categoría de “uso de drogas por vía parenteral”, presente en casi las dos terceras parte de los casos acumulados**, siendo aún más frecuente que en el global de

casos de infección VIH, seguido de la transmisión persona a persona de tipo heterosexual (tabla 17 y figura 12).

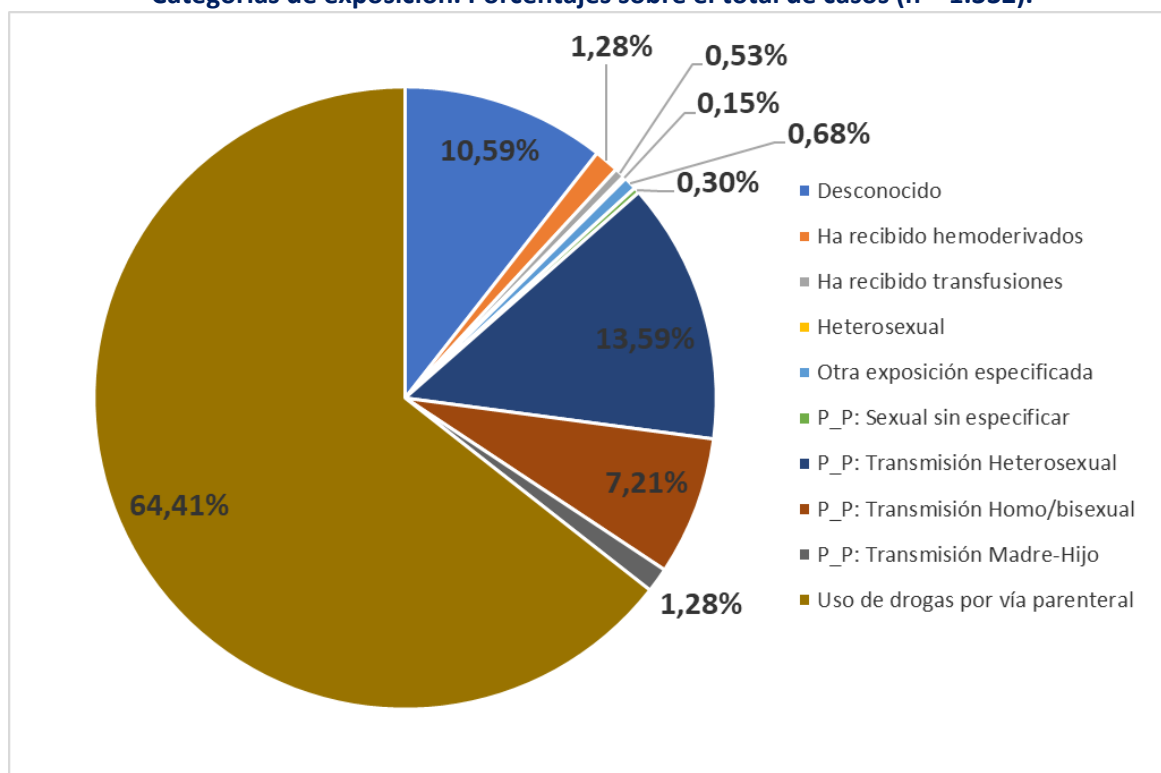
El mismo patrón se repite en ambos sexos, hombres y mujeres, pero con mayor porcentaje en la categoría de “uso de drogas por vía parenteral” en hombres, y en la categoría de “persona a persona heterosexual” en mujeres (tabla 17).

Tabla 17. Sida en Extremadura. Acumulado hasta 30 de septiembre de 2025.
Categorías de exposición por sexo. Casos y porcentajes sobre el total de cada sexo.

Categoría de exposición	Casos			Porcentajes		
	Hombre	Mujer	Ambos	Hombre	Mujer	Ambos
Desconocido	108	33	141	10,07%	12,69%	10,59%
Ha recibido hemoderivados	14	3	17	1,31%	1,15%	1,28%
Ha recibido transfusiones	5	2	7	0,47%	0,77%	0,53%
Heterosexual	1	1	2	0,09%	0,38%	0,15%
Otra exposición especificada	8	1	9	0,75%	0,38%	0,68%
P_P: Sexual sin especificar	3	1	4	0,28%	0,38%	0,30%
P_P: Transmisión Heterosexual	122	59	181	11,38%	22,69%	13,59%
P_P: Transmisión Homo/bisexual	95	1	96	8,86%	0,38%	7,21%
P_P: Transmisión Madre-Hijo	3	14	17	0,28%	5,38%	1,28%
Uso de drogas por vía parenteral	713	145	858	66,51%	55,77%	64,41%
Total	1.072	260	1.332	100,00%	100,00%	100,00%

Notas: P_P = persona a persona.

Figura 12. Sida en Extremadura. Acumulado hasta 30 de septiembre de 2025.
Categorías de exposición. Porcentajes sobre el total de casos (n = 1.332).



Y al igual que con la infección global, aunque en mayor porcentaje, la frecuencia de las categorías de exposición ha ido variando con el tiempo, **pasando a ser las más frecuentes en los últimos 10 años, las de transmisión de persona a persona por las diferentes conductas sexuales con 24 casos (58,54 % de los 41 registrados)** (tablas 18 y 19 y figura 13).

Tabla 18. Sida en Extremadura. Últimos diez años.
Categorías de exposición por año de diagnóstico. Números absolutos.

Exposición	2016	2017	2018	2019	2020	2021	2022	2023	2024	2025	Total
Desconocido	1	0	2	1	1	3	0	2	3	2	15
Ha recibido hemoderivados	0	0	0	0	0	0	0	0	0	0	0
Ha recibido transfusiones	0	0	0	0	0	0	0	0	0	0	0
Otra exposición especificada	0	0	0	0	0	0	0	0	0	0	0
P_P: Sexual sin especificar	0	0	0	1	0	2	0	0	0	0	3
P_P: Transmisión Heterosexual	1	1	0	0	0	1	1	2	0	0	6
P_P: Transmisión Homo/bisexual	1	1	2	5	0	1	1	2	1	1	15
P_P: Transmisión Madre-Hijo	0	0	0	0	0	0	0	0	0	0	0
Uso de drogas por vía parenteral	1	0	0	0	1	0	0	0	0	0	2
Total	4	2	4	7	2	7	2	6	4	3	41

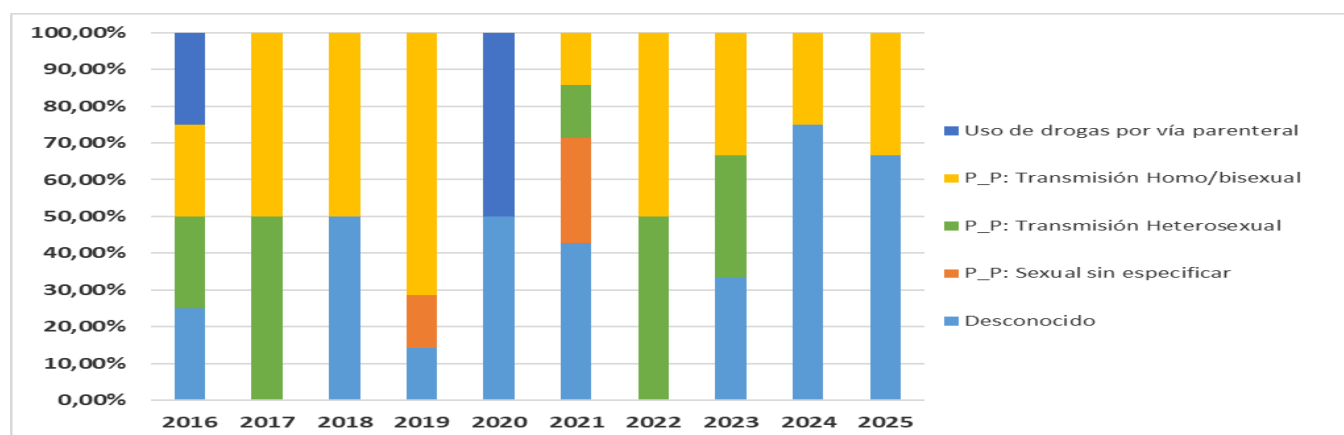
Nota: P_P = Transmisión persona a personas.

Tabla 19. Sida en Extremadura. Últimos diez años.
Categorías de exposición por año de diagnóstico. Porcentajes sobre el total de cada año.

Exposición	2016	2017	2018	2019	2020	2021	2022	2023	2024	2025	Total
Desconocido	25,00%	0,00%	50,00%	14,29%	50,00%	42,86%	0,00%	33,33%	75,00%	66,67%	36,59%
Ha recibido hemoderivados	0,00%	0,00%	0,00%	0,00%	0,00%	0,00%	0,00%	0,00%	0,00%	0,00%	0,00%
Ha recibido transfusiones	0,00%	0,00%	0,00%	0,00%	0,00%	0,00%	0,00%	0,00%	0,00%	0,00%	0,00%
Otra exposición especificada	0,00%	0,00%	0,00%	0,00%	0,00%	0,00%	0,00%	0,00%	0,00%	0,00%	0,00%
P_P: Sexual sin especificar	0,00%	0,00%	0,00%	14,29%	0,00%	28,57%	0,00%	0,00%	0,00%	0,00%	7,32%
P_P: Transmisión Heterosexual	25,00%	50,00%	0,00%	0,00%	0,00%	14,29%	50,00%	33,33%	0,00%	0,00%	14,63%
P_P: Transmisión Homo/bisexual	25,00%	50,00%	50,00%	71,43%	0,00%	14,29%	50,00%	33,33%	25,00%	33,33%	36,59%
P_P: Transmisión Madre-Hijo	0,00%	0,00%	0,00%	0,00%	0,00%	0,00%	0,00%	0,00%	0,00%	0,00%	0,00%
Uso de drogas por vía parenteral	25,00%	0,00%	0,00%	0,00%	50,00%	0,00%	0,00%	0,00%	0,00%	0,00%	4,88%
Total	100,00%	100,00%	100,00%	100,00%	100,00%	100,00%	100,00%	100,00%	100,00%	100,00%	100,00%

Nota: P_P = Transmisión persona a personas.

Figura 13. Sida en Extremadura. Últimos diez años.
Categorías de exposición por año de diagnóstico. Porcentajes sobre el total de cada año.



4.6.- Estadio clínico al diagnóstico de la infección.

En cuanto al estadio clínico en el momento de la detección de la infección, **la situación más frecuente es desconocida ("no consta") en el 58,18 % de los casos acumulados, seguida de la situación de "sida enfermedad", en el 36,79 % de los casos.** (tabla 20 y figura 14).

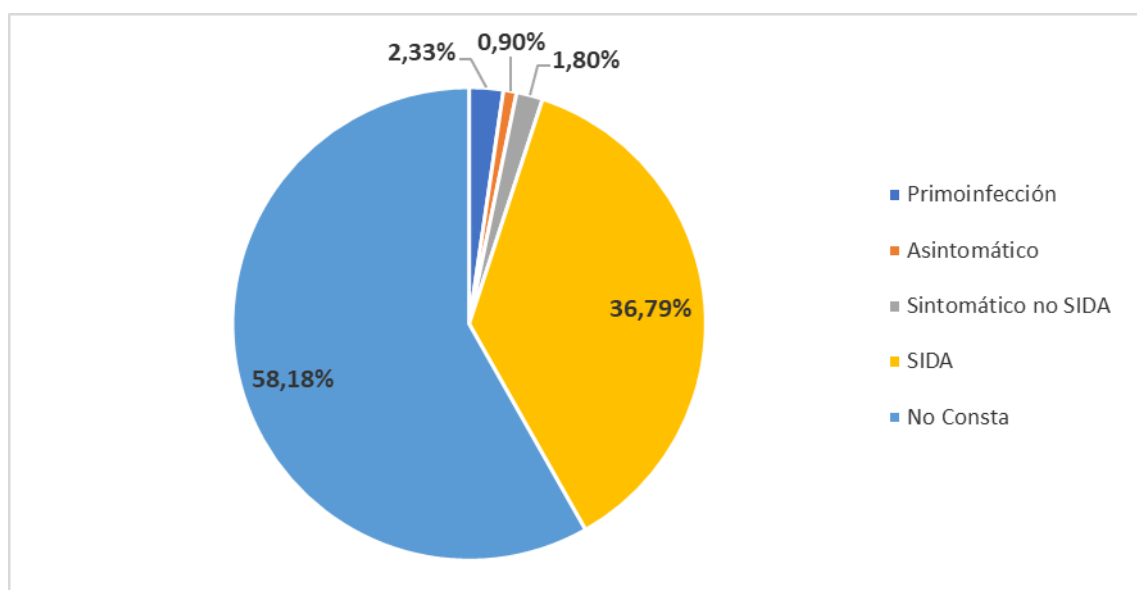
Tabla 20. Sida en Extremadura. Acumulado hasta 30 de septiembre de 2025.

**Estadio clínico al diagnóstico de la infección.
Números absolutos y porcentajes sobre el total (n = 1.332).**

Estadio clínico	Casos	Porcentajes
Primoinfección	31	2,33%
Asintomático	12	0,90%
Sintomático no SIDA	24	1,80%
SIDA	490	36,79%
No Consta	775	58,18%
Total	1.332	100,00%

Figura 14. Sida en Extremadura. Acumulado hasta 30 de septiembre de 2025.

**Estadio clínico al diagnóstico de la infección.
Porcentajes sobre el total de casos (n= 1.332).**

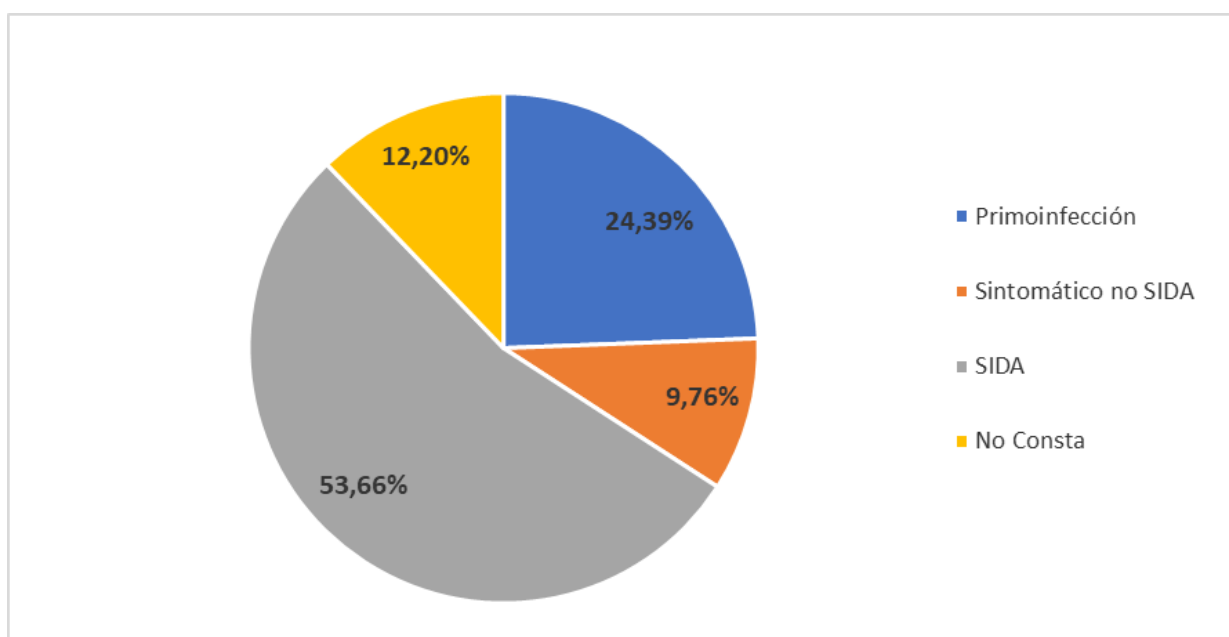


En los últimos diez años esta situación se invierte, ya que el 53,66 % de los casos se encuentra en la situación de “sida enfermedad” cuando se diagnosticó la infección y el 22,39 % se encontraba en “primoinfección” (tabla 21 y figura 15).

Tabla 21. Sida en Extremadura. Últimos diez años.
Estadio clínico al diagnóstico de la infección por año de diagnóstico.
Números absolutos y porcentajes sobre el total de cada año.

Estadio clínico	2016	2017	2018	2019	2020	2021	2022	2023	2024	2025	Total
Casos											
Primoinfección	0	0	0	1	0	5	0	2	2	0	10
Asintomático	0	0	0	0	0	0	0	0	0	0	0
Sintomático no SIDA	0	1	1	0	0	1	0	1	0	0	4
SIDA	3	1	3	6	1	1	2	1	1	3	22
No Consta	1	0	0	0	1	0	0	2	1	0	5
Total	4	2	4	7	2	7	2	6	4	3	41
Porcentajes											
Primoinfección	0,00%	0,00%	0,00%	14,29%	0,00%	71,43%	0,00%	33,33%	50,00%	0,00%	24,39%
Asintomático	0,00%	0,00%	0,00%	0,00%	0,00%	0,00%	0,00%	0,00%	0,00%	0,00%	0,00%
Sintomático no SIDA	0,00%	50,00%	25,00%	0,00%	0,00%	14,29%	0,00%	16,67%	0,00%	0,00%	9,76%
SIDA	75,00%	50,00%	75,00%	85,71%	50,00%	14,29%	100,00%	16,67%	25,00%	100,00%	53,66%
No Consta	25,00%	0,00%	0,00%	0,00%	50,00%	0,00%	0,00%	33,33%	25,00%	0,00%	12,20%
Total	100,00%	100,00%	100,00%	100,00%	100,00%	100,00%	100,00%	100,00%	100,00%	100,00%	100,00%

Figura 15. Sida en Extremadura. Últimos diez años.
Estadio clínico al diagnóstico de la infección.
Porcentajes sobre el total de casos (n = 41).



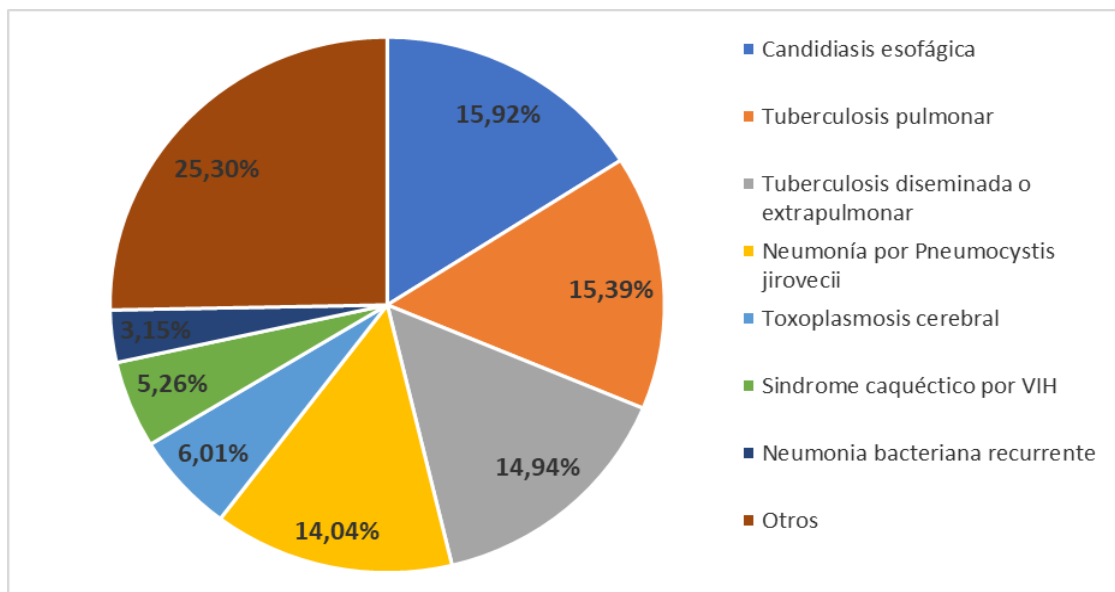
4.7.- Enfermedad indicativa.

En el total de casos acumulados, la enfermedad indicativa de sida más frecuente y motivo de diagnóstico ha sido la tuberculosis en su conjunto (tanto en forma extrapulmonar o diseminada como en la pulmonar) con 404 casos (30,33% del total), seguida de candidiasis esofágica (212 casos y 15,92 % del total), neumonía por *Pneumocystis jirovecii* (187 casos y un 14,04%) y toxoplasmosis cerebral (80 casos y un 6,01%) (tabla 22 y figura 16).

Tabla 22. Sida en Extremadura. Acumulado hasta 30 de septiembre de 2025.
Enfermedad indicativa de Sida. Casos y porcentajes sobre el total de casos.

Manifestación clínica	Casos	Porcentajes
Candidiasis esofágica	212	15,92%
Tuberculosis pulmonar	205	15,39%
Tuberculosis diseminada o extrapulmonar	199	14,94%
Neumonía por <i>Pneumocystis jirovecii</i>	187	14,04%
Toxoplasmosis cerebral	80	6,01%
Síndrome caquético por VIH	70	5,26%
Neumonía bacteriana recurrente	42	3,15%
Criptococosis extrapulmonar	36	2,70%
<i>Mycobacterium</i> otras especies, extrapulmonar	30	2,25%
Encefalopatía por VIH	28	2,10%
Sarcoma de Kaposi	28	2,10%
Criptosporidiasis con diarrea	26	1,95%
Enfermedad por citomegalovirus	28	2,10%
Linfoma de Burkitt o equivalente	25	1,88%
Herpes simple, úlcera crónica	23	1,73%
Leucoencefalopatía multifocal progresiva	23	1,73%
Retinitis por citomegalovirus	21	1,58%
Carcinoma de cérvix invasivo	14	1,05%
Linfoma no-Hodgkin	12	0,90%
Complejo <i>Mycobacterium avium</i> o <i>kansasii</i>	8	0,60%
Múltiples infecciones bacterianas recurrentes	8	0,60%
Candidiasis traqueal, bronquial o pulmonar	7	0,53%
Sepsis recurrente por <i>Salmonella</i> (no typhi)	6	0,45%
Linfoma primario de cerebro	5	0,38%
Herpes simple bronquial, pulmonar o esofágico	2	0,15%
Isosporidiasis con diarrea	2	0,15%
Desconocido	4	0,30%
Linfoma inmunoblástico o equivalente	1	0,08%
Total	1.332	100,00%

Figura 16. Sida en Extremadura. Acumulado hasta 30 de septiembre de 2025.
Enfermedad indicativa de Sida. Porcentajes sobre el total de casos (n = 1.332).



4.8.- Mortalidad y letalidad.

De los 1.332 casos registrados hasta el 30 de septiembre de 2025, consta **fallecimiento en 710** (sumando los fallecidos del aplicativo REVISa y los de la base poblacional CIVITAS que no constaban como fallecidos en REVISa) lo que supone una tasa de letalidad acumulada del 53,30%; con una media de 15 - 16 fallecimientos anuales, siendo el año de mayor mortalidad 1989 con 62 fallecidos y una letalidad anual del 33,33%, disminuyendo desde entonces, siendo la de 2025 de un 0,00 %, al no registrarse ningún fallecido hasta el momento de elaboración de este informe. (figura 17 y tabla 23)

Figura 17. Sida en Extremadura. Evolución histórica.
Fallecidos por año de fallecimiento. Números absolutos.

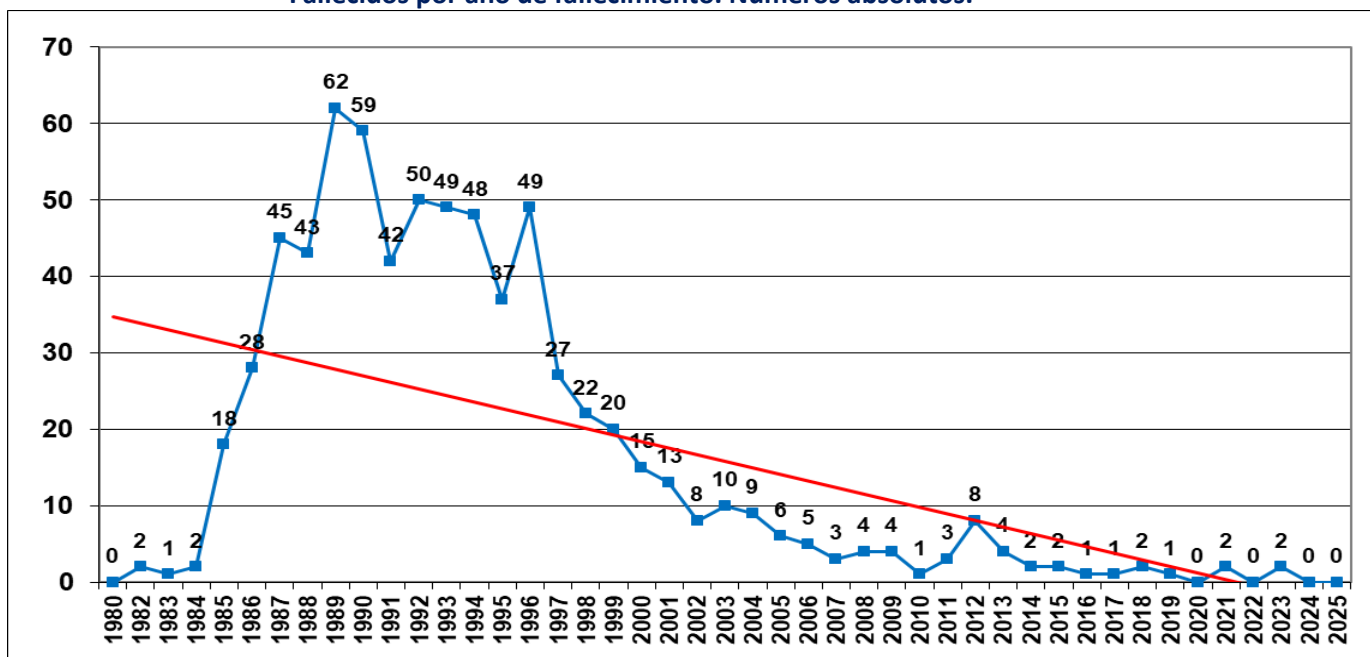


Tabla 23. Sida en Extremadura. Evolución histórica.
Casos por año de diagnóstico y fallecidos por año de fallecimiento y acumulados anualmente.
Letalidad anual sobre población a riesgo (*) de cada año y letalidad acumulada.

Año	Casos en el año	Casos acumulados	Fallecidos en el año	Fallecidos acumulados	Población a riesgo en el año	Prevalentes a fin de año	Letalidad anual (%)	Letalidad acumulada (%)
1980	2	2	0	0	2	2	0,00%	0,00%
1982	2	4	2	2	4	2	50,00%	50,00%
1983	2	6	1	3	4	3	25,00%	50,00%
1984	3	9	2	5	6	4	33,33%	55,56%
1985	30	39	18	23	34	16	52,94%	58,97%
1986	51	90	28	51	67	39	41,79%	56,67%
1987	72	162	45	96	111	66	40,54%	59,26%
1988	73	235	43	139	139	96	30,94%	59,15%
1989	90	325	62	201	186	124	33,33%	61,85%
1990	108	433	59	260	232	173	25,43%	60,05%
1991	86	519	42	302	259	217	16,22%	58,19%
1992	95	614	50	352	312	262	16,03%	57,33%
1993	78	692	49	401	340	291	14,41%	57,95%
1994	85	777	48	449	376	328	12,77%	57,79%
1995	64	841	37	486	392	355	9,44%	57,79%
1996	86	927	49	535	441	392	11,11%	57,71%
1997	47	974	27	562	439	412	6,15%	57,70%
1998	49	1.023	22	584	461	439	4,77%	57,09%
1999	42	1.065	20	604	481	461	4,16%	56,71%
2000	29	1.094	15	619	490	475	3,06%	56,58%
2001	31	1.125	13	632	506	493	2,57%	56,18%
2002	17	1.142	8	640	510	502	1,57%	56,04%
2003	17	1.159	10	650	519	509	1,93%	56,08%
2004	18	1.177	9	659	527	518	1,71%	55,99%
2005	10	1.187	6	665	528	522	1,14%	56,02%
2006	11	1.198	5	670	533	528	0,94%	55,93%
2007	12	1.210	3	673	540	537	0,56%	55,62%
2008	14	1.224	4	677	551	547	0,73%	55,31%
2009	11	1.235	4	681	558	554	0,72%	55,14%
2010	6	1.241	1	682	560	559	0,18%	54,96%
2011	7	1.248	3	685	566	563	0,53%	54,89%
2012	14	1.262	8	693	577	569	1,39%	54,91%
2013	9	1.271	4	697	578	574	0,69%	54,84%
2014	7	1.278	2	699	581	579	0,34%	54,69%
2015	13	1.291	2	701	592	590	0,34%	54,30%
2016	4	1.295	1	702	594	593	0,17%	54,21%
2017	2	1.297	1	703	595	594	0,17%	54,20%
2018	4	1.301	2	705	598	596	0,33%	54,19%
2019	7	1.308	1	706	603	602	0,17%	53,98%
2020	2	1.310	0	706	604	604	0,00%	53,89%
2021	7	1.317	2	708	611	609	0,33%	53,76%
2022	2	1.319	0	708	611	611	0,00%	53,68%
2023	6	1.325	2	710	617	615	0,32%	53,58%
2024	4	1.329	0	710	619	619	0,00%	53,42%
2025	3	1.332	0	710	622	622	0,00%	53,30%
Acumulado	--	1.332	--	710	622	622	--	53,30%

Notas:

Letalidad anual = fallecidos en el año / población a riesgo ese año x 100.

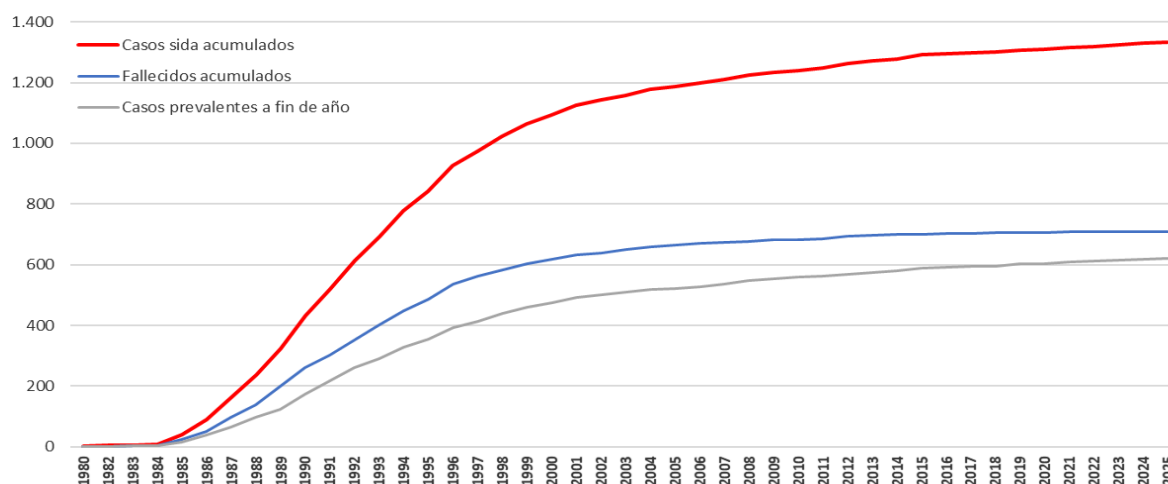
Población a riesgo = prevalentes del año anterior + incidentes en el año.

Letalidad acumulada = fallecidos acumulados hasta ese año / casos acumulados hasta ese año x 100.

Prevalentes = población a riesgo en el año – fallecidos en el año

La disminución de la letalidad anual observada desde el inicio del presente siglo ha hecho que el número de pacientes prevalentes aumente año tras año. La evolución de la prevalencia al alza revela una mayor supervivencia de los casos (figura 18).

Figura 18. Sida en Extremadura. Evolución histórica.
Casos incidentes y fallecidos anualmente, y prevalentes a 31 de diciembre de cada año.



En los últimos 10 años (desde 2016 hasta el 30 de septiembre de 2025) se han registrado un total de 9 fallecimientos, que suponen tan solo un 1,27 % de los fallecimientos de toda la serie histórica, lo cual apoya aún más el hecho de la mayor supervivencia de los casos (tabla 23).

4.9.- Prevalencia a 30 de septiembre de 2025.

Tras descontar los fallecidos a lo largo de la serie, así como los casos que han causado baja en la base poblacional CIVITAS por otras causas, el número de **casos prevalentes residentes en Extremadura a 30 de septiembre de 2025 era de 568 casos**, 443 hombres (el 77,99 %) y 125 mujeres (el 22,01 %), lo que supone unas tasas de 84,92 casos por cien mil hombres, 23,45 casos por cien mil mujeres y 53,86 casos por cien mil en población general. Se mantiene el mayor número de hombres con respecto a mujeres con una razón de 3,54 hombres por cada mujer (tabla 24).

Tabla 24. Sida en Extremadura. Prevalencia a 30 de septiembre de 2025.
Prevalencia acumulada por sexo y razón hombre/mujer. Casos y tasas por cien mil habitantes.

Sexo	Casos incidentes	Casos fallecidos	Bajas CIVITAS	Casos prevalentes	Tasa prevalentes	Porcentajes prevalentes
Hombres	1.072	590	39	443	84,92	77,99%
Mujeres	260	120	15	125	23,45	22,01%
Ambos sexos	1.332	710	54	568	53,86	100,00%
Razón hombre/mujer	4,12	4,92	2,60	3,54	3,62	--

5. Situación de la infección VIH en fases distintas a la enfermedad de Sida.

Desde el inicio de la vigilancia del VIH-sida en 1980 hasta el 30 de septiembre de 2025, se han registrado en la Red de Vigilancia Epidemiológica un **total de 1.332 casos de infección por VIH en fases distintas a la enfermedad de sida** incidentes en Extremadura.

5.1.- País del caso:

Según el **país del caso** (país en el que se supone se ha producido la transmisión del virus y, por tanto, el caso de nueva infección) en **la mayoría corresponde a España, 1.250 casos que representan el 93,84 % del total** (tabla 25).

Tabla 25. Otras fases infección VIH en Extremadura.
Acumulado hasta 30 de septiembre de 2025.
Incidencia acumulada según país del caso. Casos y porcentajes sobre el total de casos.

País Caso	Total	%
España	1.250	93,84
Venezuela	6	0,45
República Dominicana	3	0,23
Argentina	2	0,15
Brasil	2	0,15
Honduras	2	0,15
Colombia	2	0,15
México	1	0,08
Total Latinoamérica	18	1,35
Francia	2	0,15
Portugal	7	0,53
Total Europa Occidental	9	0,68
Congo	1	0,08
Guinea Ecuatorial	1	0,08
Kenia	1	0,08
Mali	1	0,08
Marruecos	1	0,08
Total África	5	0,40
Rusia	2	0,15
Total Europa Central-Este	2	0,15
Estados Unidos de América	1	0,08
No consta	47	3,53
Total	1.332	100,00

5.2.- Evolución de la incidencia anual.

Estos **1.332 casos registrados** cumplen los criterios de “infección por VIH” pero no cumplen la definición de “caso de Sida” a efectos de vigilancia, por lo que se encuentran en otras fases distintas de la infección VIH. Estos casos suponen una tasa de **incidencia acumulada de 126,29 casos por cien mil habitantes** (tabla 26).

Los valores máximos de incidencia se alcanzaron a partir del año 2009, con **el pico en 2011, año en el que se diagnosticaron 58 casos (tasa de 5,50 casos por cien mil habitantes)**. En los últimos 10 años esta tasa se ha mantenido en valores medios anuales de 2,41 casos por cien mil, lo que supone 25 nuevos casos en otras fases de infección al año en la última década, de tal manera que en estos últimos 10 años se han notificado 254 casos (lo que supone un 19,07 % del total declarado en la serie histórica) (figura 19 y tabla 26).

Figura 19. Otras fases infección VIH en Extremadura. Evolución histórica.

Incidencia según año de diagnóstico.

Números absolutos.

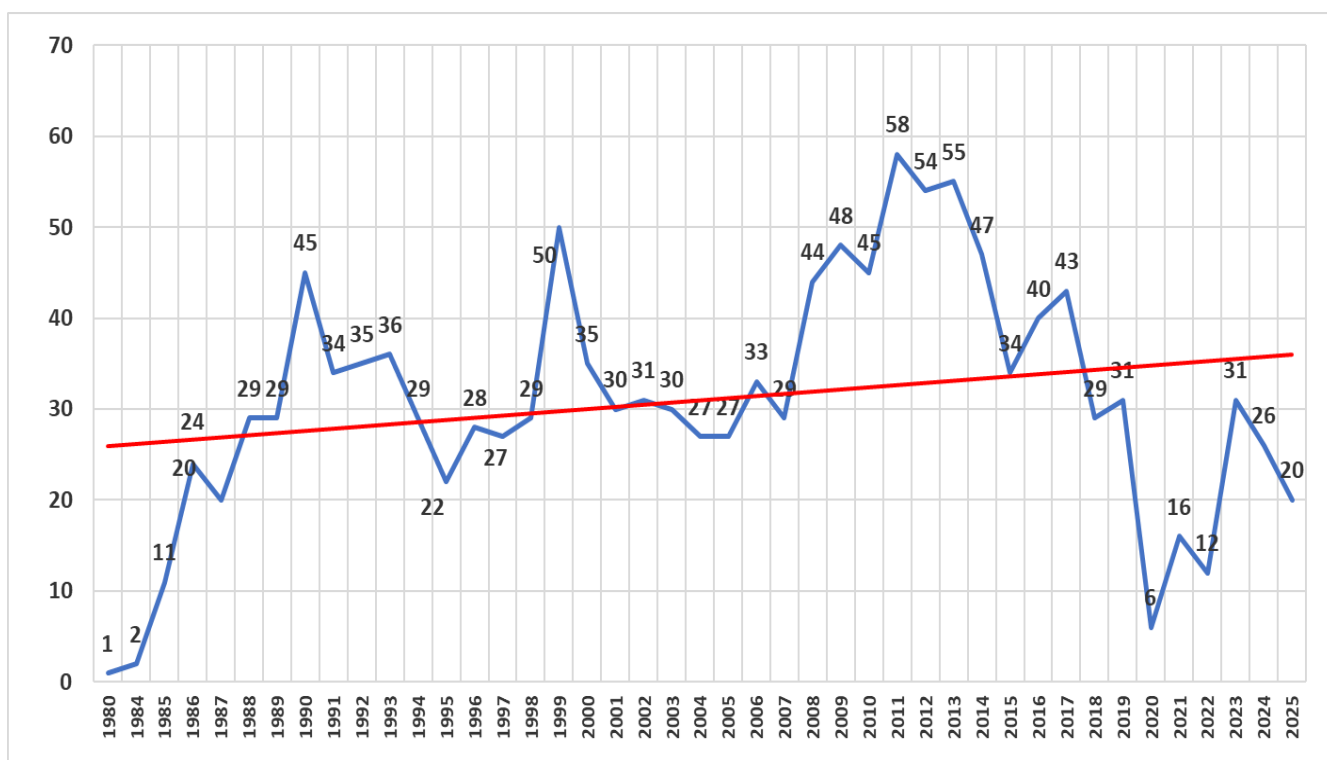


Tabla 26. Otras fases de la infección VIH en Extremadura. Evolución histórica.
Casos según año de diagnóstico.
Números absolutos y tasas por cien mil

Año de Diagnostico	VIH	Tasa anual
1980	1	0,09
1984	2	0,19
1985	11	1,04
1986	24	2,28
1987	20	1,90
1988	29	2,75
1989	29	2,75
1990	45	4,27
1991	34	3,22
1992	35	3,32
1993	36	3,41
1994	29	2,75
1995	22	2,09
1996	28	2,65
1997	27	2,56
1998	29	2,75
1999	50	4,74
2000	35	3,32
2001	30	2,84
2002	31	2,94
2003	30	2,84
2004	27	2,56
2005	27	2,56
2006	33	3,13
2007	29	2,75
2008	44	4,17
2009	48	4,55
2010	45	4,27
2011	58	5,50
2012	54	5,12
2013	55	5,21
2014	47	4,46
2015	34	3,22
2016	40	3,79
2017	43	4,08
2018	29	2,75
2019	31	2,94
2020	6	0,57
2021	16	1,52
2022	12	1,14
2023	31	2,94
2024	26	2,47
2025	20	1,90
Total	1.332	126,29
Promedio últimos 10 años	25	2,41

5.3.- Sexo.

En cuanto al sexo, hay una **clara preponderancia de los hombres a lo largo de toda la serie, suponiendo el 78% del total de casos registrados**, ya que, de los 1.332 casos acumulados, 1.041 son hombres frente a 291 mujeres, presentando una razón hombre/mujer acumulada de 3,58, es decir: hay casi cuatro hombres por cada mujer (tabla 27).

**Tabla 27. Otras fases de la infección VIH en Extremadura.
Acumulado hasta 30 de septiembre de 2025.
Incidencia acumulada por sexo y razón hombre/mujer.
Casos, tasa por cien mil habitantes y porcentajes sobre el total**

Sexo	Casos	Tasa	Porcentajes
Hombres	1.041	199,55	78,15%
Mujeres	291	54,60	21,85%
Ambos sexos	1.332	126,29	100,00%
Razón hombre/mujer	3,58	3,65	--

5.4.- Edad.

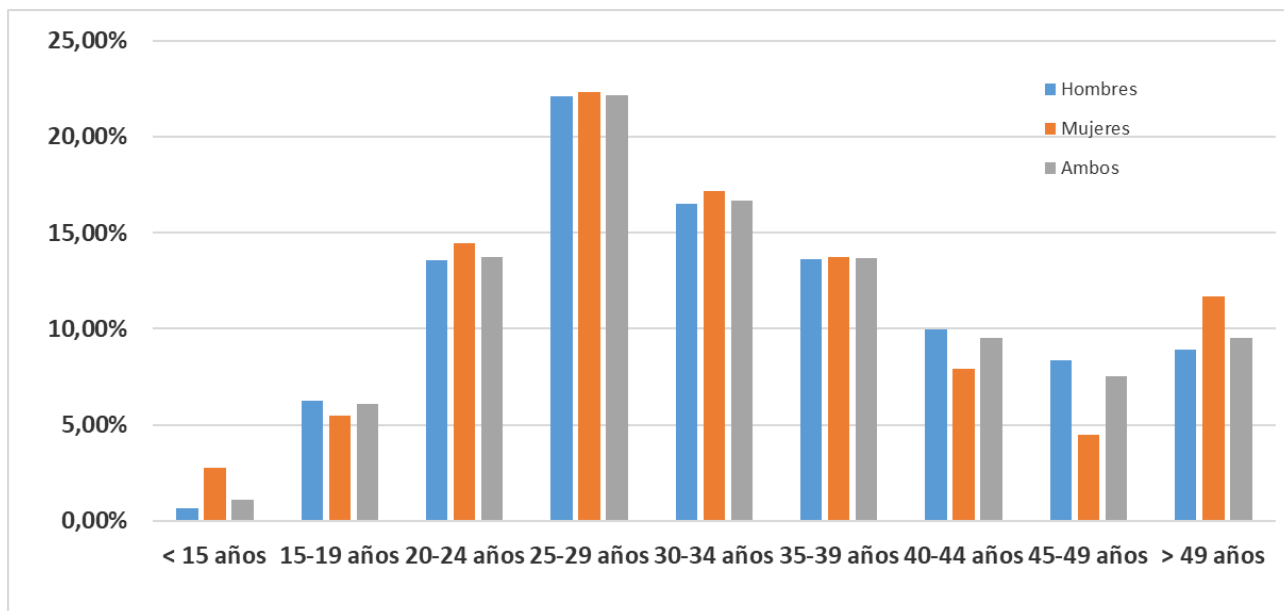
En el momento del diagnóstico las edades de los casos oscilan entre los 0 y los 76 años cumplidos en el global de casos y en hombres, bajando la edad máxima en mujeres a 67 años.

El mayor número de casos presentaba una **edad al diagnóstico de entre 20 y 39 años, lo que supone más de dos tercios de los casos (66,22%)**. Este porcentaje más bajo en varones (65,80%) y en mujeres aumenta hasta casi el 68%. Hay que destacar que en el quinquenio entre 25 y 29 años se agrupan más de una quinta parte de los casos (22,15%). Es de destacar el mayor porcentaje de casos en mujeres en los grupos de edad de menores de 15 años y a partir de los 49 años (tabla 28 y figura 20).

**Tabla 28. Otras fases de la infección VIH en Extremadura.
Acumulado hasta 30 de septiembre de 2025.
Edad al diagnóstico, en años cumplidos, por sexo.
Casos y porcentajes sobre el total de cada sexo.**

Grupo de edad	Casos			Porcentajes		
	Hombres	Mujeres	Ambos	Hombres	Mujeres	Ambos
< 15 años	7	8	15	0,67%	2,75%	1,13%
15-19 años	65	16	81	6,24%	5,50%	6,08%
20-24 años	141	42	183	13,54%	14,43%	13,74%
25-29 años	230	65	295	22,09%	22,34%	22,15%
30-34 años	172	50	222	16,52%	17,18%	16,67%
35-39 años	142	40	182	13,64%	13,75%	13,66%
40-44 años	104	23	127	9,99%	7,90%	9,53%
45-49 años	87	13	100	8,36%	4,47%	7,51%
> 49 años	93	34	127	8,93%	11,68%	9,53%
Total	1.041	291	1.332	100,00%	100,00%	100,00%

Figura 20. Otras fases de la infección VIH en Extremadura.
Acumulado hasta 30 de septiembre de 2025.
Edad al diagnóstico de la infección, en años cumplidos, por sexo.
Porcentajes sobre el total de cada sexo.



5.5. - Categoría de exposición.

La mayor parte de los casos de los que se tiene recogido este dato **se transmitieron de “persona a persona por las diferentes conductas sexuales”, que supone el 35,44% de los casos acumulados**. Muy cerca aparece el “uso de drogas por vía parenteral”, presente en el 34,31 % de los casos, destacando que el porcentaje de esta categoría de exposición es mucho menor que en el global de los casos de infección VIH y de los casos sida (tabla 29 y figura 21).

Sin embargo, si lo desglosamos por sexo encontramos que en hombres predomina el “uso de drogas por vía parenteral” seguido de la “transmisión persona a persona homo/bisexual”, y en mujeres la principal categoría de exposición es la “transmisión persona a persona de tipo heterosexual” con casi el 40% de los casos acumulados (tabla 29).

Tabla 29. Otras fases de la infección VIH en Extremadura.

Acumulado hasta 30 de septiembre de 2025.

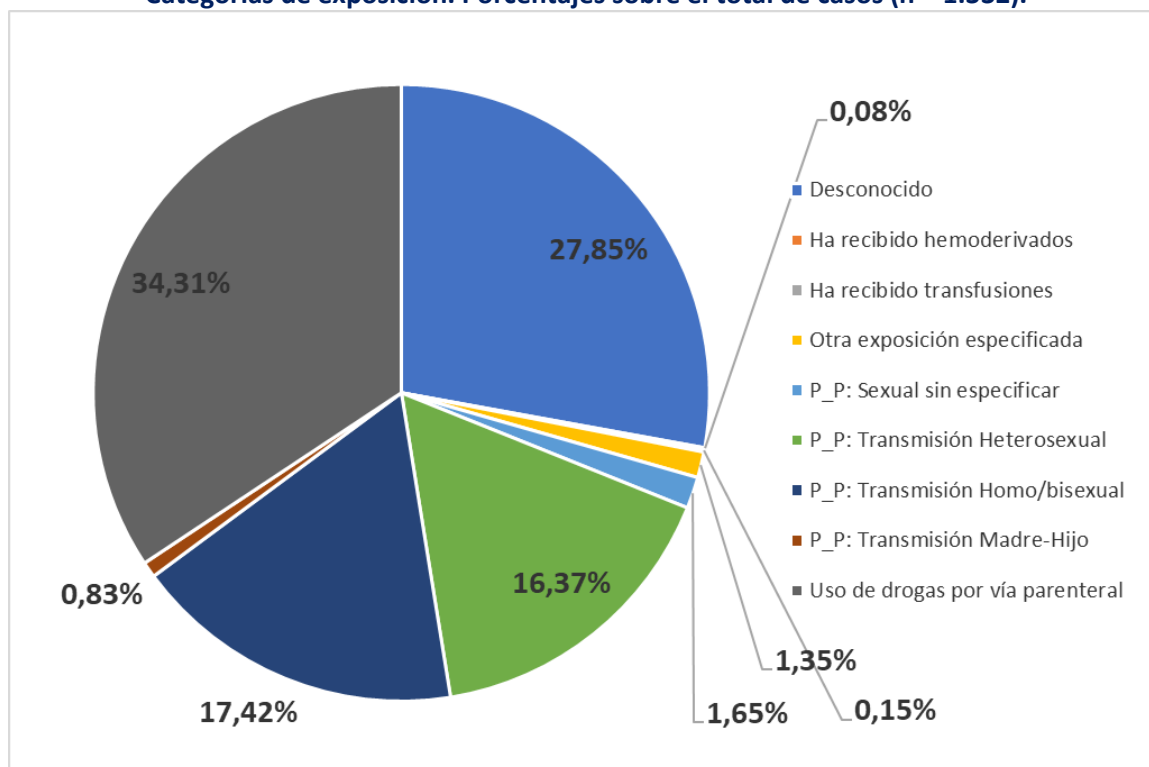
Categorías de exposición por sexo. Casos y porcentajes sobre el total de cada sexo.

Categoría de exposición	Casos			Porcentajes		
	Hombre	Mujer	Ambos	Hombre	Mujer	Ambos
Desconocido	301	70	371	28,91%	24,05%	27,85%
Ha recibido hemoderivados	1	0	1	0,10%	0,00%	0,08%
Ha recibido transfusiones	1	1	2	0,10%	0,34%	0,15%
Otra exposición especificada	15	3	18	1,44%	1,03%	1,35%
P_P: Sexual sin especificar	17	5	22	1,63%	1,72%	1,65%
P_P: Transmisión Heterosexual	102	116	218	9,80%	39,86%	16,37%
P_P: Transmisión Homo/bisexual	229	3	232	22,00%	1,03%	17,42%
P_P: Transmisión Madre-Hijo	4	7	11	0,38%	2,41%	0,83%
Uso de drogas por vía parenteral	371	86	457	35,64%	29,55%	34,31%
Total	1.041	291	1.332	100,00%	100,00%	100,00%

Figura 21. Otras fases de la infección VIH en Extremadura.

Acumulado hasta 30 de septiembre de 2025.

Categorías de exposición. Porcentajes sobre el total de casos (n = 1.332).



Notas: P_P = persona a persona.

Y al igual que con la infección global y los casos sida, la frecuencia de las categorías de exposición ha ido variando con el tiempo, **pasando a ser las más frecuentes en los últimos 10 años las de transmisión de persona a persona por las diferentes conductas sexuales con 147 casos (57,87 % de los 254 registrados)**. Hay que destacar que en este período más del 39% de los casos fueron por transmisión homo/bisexual (tablas 30 y 31 y figura 22).

Tabla 30. Otras fases de la infección VIH en Extremadura. Últimos diez años.
Categorías de exposición por año de diagnóstico. Números absolutos.

Exposición	2016	2017	2018	2019	2020	2021	2022	2023	2024	2025	Total
Desconocido	13	20	10	10	1	5	3	11	12	12	97
Ha recibido transfusiones	1	0	0	0	0	0	0	0	0	0	1
Otra exposición especificada	1	0	0	0	0	0	1	0	0	0	2
P_P: Sexual sin especificar	3	0	1	7	0	2	1	2	1	1	18
P_P: Transmisión Heterosexual	7	6	4	5	0	4	2	0	0	0	28
P_P: Transmisión Homo/bisexual	12	16	14	8	5	5	5	18	11	7	101
Uso de drogas por vía parenteral	3	1	0	1	0	0	0	0	2	0	7
Total	40	43	29	31	6	16	12	31	26	20	254

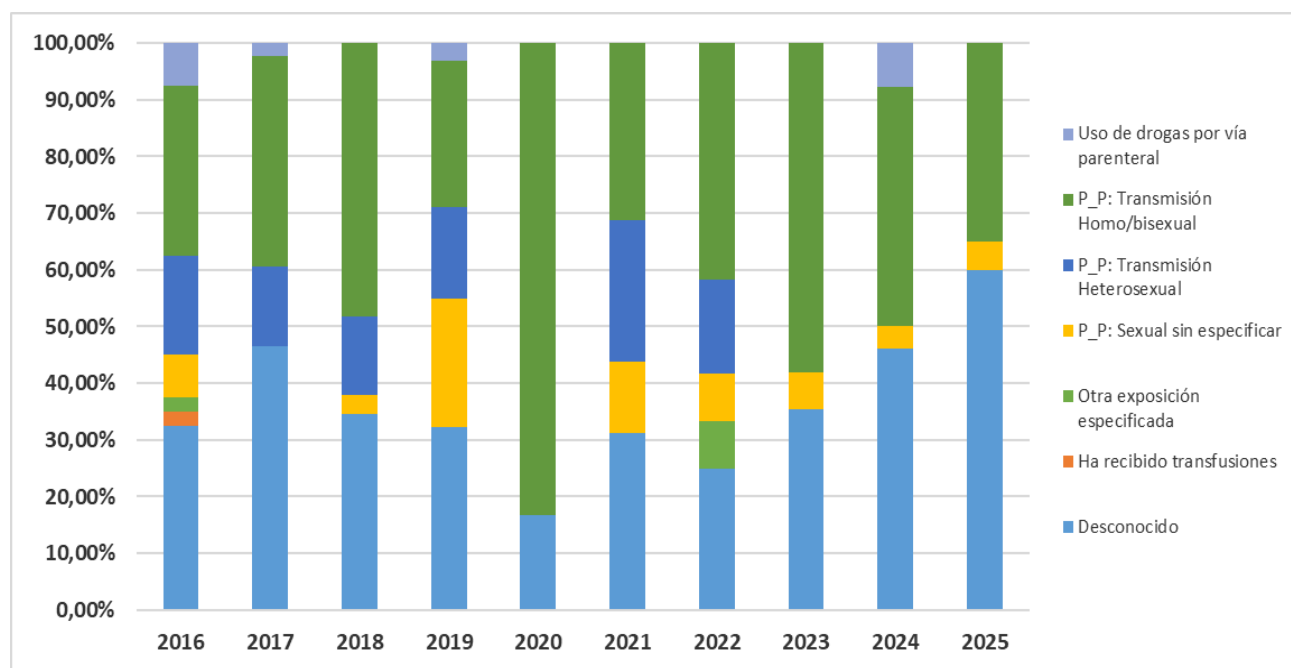
Nota: P_P = Transmisión persona a personas.

Tabla 31. Otras fases de la infección VIH en Extremadura. Últimos diez años.
Categorías de exposición por año de diagnóstico. Porcentajes sobre el total de cada año.

Exposición	2016	2017	2018	2019	2020	2021	2022	2023	2024	2025	Total
Desconocido	32,50%	46,51%	34,48%	32,26%	16,67%	31,25%	25,00%	35,48%	46,15%	60,00%	38,19%
Ha recibido transfusiones	2,50%	0,00%	0,00%	0,00%	0,00%	0,00%	0,00%	0,00%	0,00%	0,00%	0,39%
Otra exposición especificada	2,50%	0,00%	0,00%	0,00%	0,00%	0,00%	8,33%	0,00%	0,00%	0,00%	0,79%
P_P: Sexual sin especificar	7,50%	0,00%	3,45%	22,58%	0,00%	12,50%	8,33%	6,45%	3,85%	5,00%	7,09%
P_P: Transmisión Heterosexual	17,50%	13,95%	13,79%	16,13%	0,00%	25,00%	16,67%	0,00%	0,00%	0,00%	11,02%
P_P: Transmisión Homo/bisexual	30,00%	37,21%	48,28%	25,81%	83,33%	31,25%	41,67%	58,06%	42,31%	35,00%	39,76%
Uso de drogas por vía parenteral	7,50%	2,33%	0,00%	3,23%	0,00%	0,00%	0,00%	0,00%	7,69%	0,00%	2,76%
Total	100,00%	100,00%	100,00%	100,00%	100,00%	100,00%	100,00%	100,00%	100,00%	100,00%	100,00%

Nota: P_P = Transmisión persona a persona.

Figura 22. Otras fases de la infección VIH en Extremadura. Últimos diez años.
Categorías de exposición por año de diagnóstico. Porcentajes sobre el total de cada año.



5.6.- Estadio clínico al diagnóstico de la infección:

En cuanto al estadio clínico en el momento de la detección de la infección, la situación más frecuente, **en el 46% de los casos acumulados, es desconocido ("no consta")** seguida por el estadio "asintomático" en casi el 29% (tabla 32 y figura 23).

Tabla 32. Otras fases de la infección VIH en Extremadura.

Acumulado hasta 30 de septiembre de 2025.

Estadio clínico al diagnóstico de la infección.

Números absolutos y porcentajes sobre el total (n = 1.332).

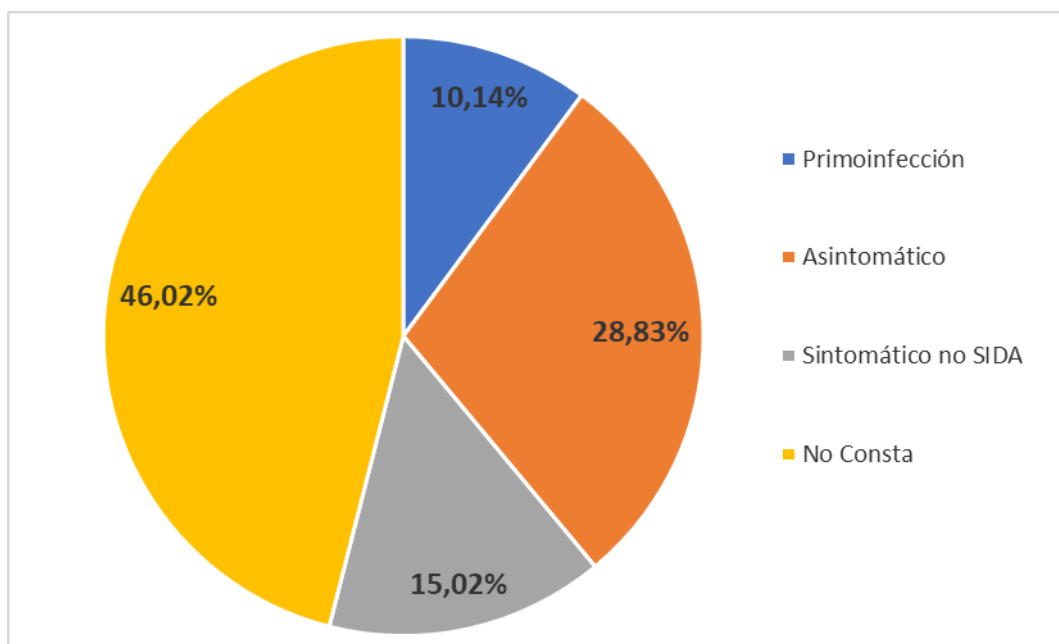
Estadio clínico	Casos	Porcentajes
Primoinfección	135	10,14%
Asintomático	384	28,83%
Sintomático no SIDA	200	15,02%
No Consta	613	46,02%
Total	1.332	100,00%

Figura 23. Otras fases de la infección VIH en Extremadura.

Acumulado hasta 30 de septiembre de 2025.

Estadio clínico al diagnóstico de la infección.

Porcentajes sobre el total de casos (n= 1.332).

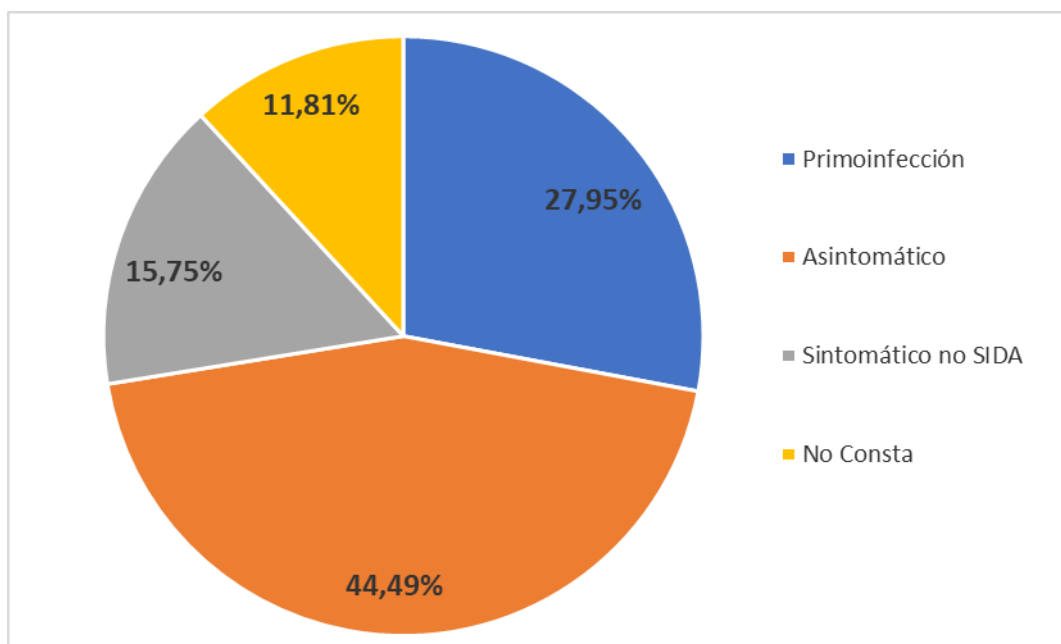


En los últimos diez años, más del 72 % de los casos acumulados se encuentran en el estadio de "asintomático" (44,49%) o de "primoinfección" (27,95%), en total, 184 casos de los 254 registrados. Hay que destacar que en este período los casos con estadio desconocido ("no consta") se reducen al 11,81% (tabla 33 y figura 24).

Tabla 33. Otras fases de la infección VIH en Extremadura. Últimos diez años.
Estadio clínico al diagnóstico de la infección por año de diagnóstico.
Números absolutos y porcentajes sobre el total de cada año.

Estadio clínico	2016	2017	2018	2019	2020	2021	2022	2023	2024	2025	Total
Casos											
Primoinfección	5	4	5	7	1	8	5	12	11	13	71
Asintomático	14	29	15	15	3	4	4	16	6	7	113
Sintomático no SIDA	8	5	6	6	0	4	3	1	7	0	40
No Consta	13	5	3	3	2	0	0	2	2	0	30
Total	40	43	29	31	6	16	12	31	26	20	254
Porcentajes											
Primoinfección	12,50%	9,30%	17,24%	22,58%	16,67%	50,00%	41,67%	38,71%	42,31%	65,00%	27,95%
Asintomático	35,00%	67,44%	51,72%	48,39%	50,00%	25,00%	33,33%	51,61%	23,08%	35,00%	44,49%
Sintomático no SIDA	20,00%	11,63%	20,69%	19,35%	0,00%	25,00%	25,00%	3,23%	26,92%	0,00%	15,75%
No Consta	32,50%	11,63%	10,34%	9,68%	33,33%	0,00%	0,00%	6,45%	7,69%	0,00%	11,81%
Total	100,00%	100,00%	100,00%	100,00%	100,00%	100,00%	100,00%	100,00%	100,00%	100,00%	100,00%

Figura 24. Otras fases de la infección VIH en Extremadura. Últimos diez años.
Estadio clínico al diagnóstico de la infección.
Porcentajes sobre el total de casos (n=254).



5.7.- Mortalidad y letalidad.

De los 1.332 casos registrados hasta el 30 de septiembre de 2025, consta **fallecimiento en 253** (sumando los fallecidos del aplicativo REVISa y los de la base poblacional CIVITAS que no constaban como fallecidos en REVISa), lo que supone una tasa de letalidad acumulada del 18,99 %; con una media de 5 - 6 fallecimientos anuales, siendo el año de mayor mortalidad 1992 con 17 fallecidos y una letalidad anual del 10,83%, disminuyendo desde entonces, y siendo la de 2025 de un 0,00 %, al no registrarse fallecidos hasta la fecha de elaboración de este informe. (tabla 34 y figura 25).

Tabla 34. Otras fases de la infección VIH en Extremadura. Evolución histórica.
Casos por año de diagnóstico y fallecidos por año de fallecimiento y acumulados anualmente.
Letalidad anual sobre población a riesgo (*) de cada año y letalidad acumulada.

Año	Casos en el año	Casos acumulados	Fallecidos en el año	Fallecidos acumulados	Población a riesgo en el año	Prevalentes a fin de año	Letalidad anual (%)	Letalidad acumulada (%)
1980	1	1	0	0	1	1	0,00%	0,00%
1982	0	1	0	0	1	1	0,00%	0,00%
1983	0	1	0	0	1	1	0,00%	0,00%
1984	2	3	1	1	3	2	33,33%	33,33%
1985	11	14	5	6	13	8	38,46%	42,86%
1986	24	38	12	18	32	20	37,50%	47,37%
1987	20	58	7	25	40	33	17,50%	43,10%
1988	29	87	13	38	62	49	20,97%	43,68%
1989	29	116	10	48	78	68	12,82%	41,38%
1990	45	161	13	61	113	100	11,50%	37,89%
1991	34	195	12	73	134	122	8,96%	37,44%
1992	35	230	17	90	157	140	10,83%	39,13%
1993	36	266	13	103	176	163	7,39%	38,72%
1994	29	295	9	112	192	183	4,69%	37,97%
1995	22	317	7	119	205	198	3,41%	37,54%
1996	28	345	7	126	226	219	3,10%	36,52%
1997	27	372	5	131	246	241	2,03%	35,22%
1998	29	401	7	138	270	263	2,59%	34,41%
1999	50	451	12	150	313	301	3,83%	33,26%
2000	35	486	13	163	336	323	3,87%	33,54%
2001	30	516	9	172	353	344	2,55%	33,33%
2002	31	547	11	183	375	364	2,93%	33,46%
2003	30	577	11	194	394	383	2,79%	33,62%
2004	27	604	4	198	410	406	0,98%	32,78%
2005	27	631	3	201	433	430	0,69%	31,85%
2006	33	664	6	207	463	457	1,30%	31,17%
2007	29	693	6	213	486	480	1,23%	30,74%
2008	44	737	9	222	524	515	1,72%	30,12%
2009	48	785	6	228	563	557	1,07%	29,04%
2010	45	830	5	233	602	597	0,83%	28,07%
2011	58	888	3	236	655	652	0,46%	26,58%
2012	54	942	2	238	706	704	0,28%	25,27%
2013	55	997	3	241	759	756	0,40%	24,17%
2014	47	1.044	4	245	803	799	0,50%	23,47%
2015	34	1.078	3	248	833	830	0,36%	23,01%
2016	40	1.118	1	249	870	869	0,11%	22,27%
2017	43	1.161	2	251	912	910	0,22%	21,62%
2018	29	1.190	1	252	939	938	0,11%	21,18%
2019	31	1.221	1	253	969	968	0,10%	20,72%
2020	6	1.227	0	253	974	974	0,00%	20,62%
2021	16	1.243	0	253	990	990	0,00%	20,35%
2022	12	1.255	0	253	1.002	1.002	0,00%	20,16%
2023	31	1.286	0	253	1.033	1.033	0,00%	19,67%
2024	26	1.312	0	253	1.059	1.059	0,00%	19,28%
2025	20	1.332	0	253	1.079	1.079	0,00%	18,99%
Acumulado	--	1.332	--	253	1.079	1.079	--	18,99%

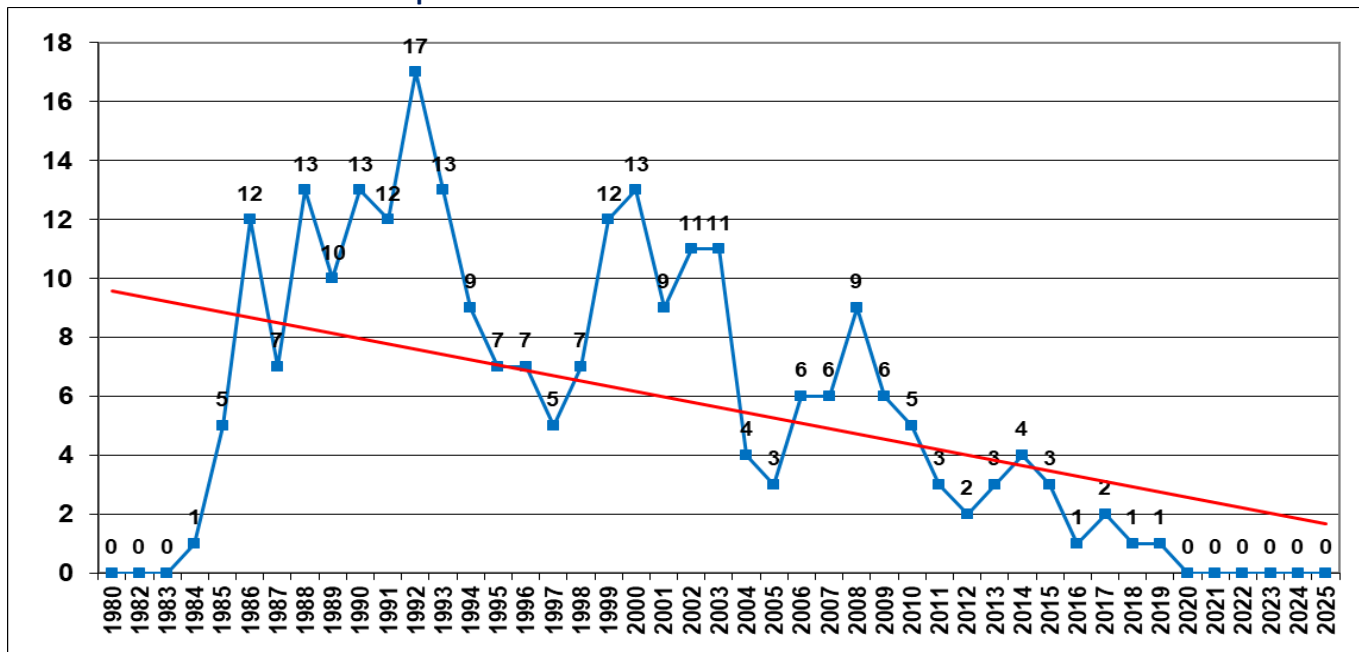
Notas: Letalidad anual = fallecidos en el año / población a riesgo ese año x 100.

Población a riesgo = prevalentes del año anterior + incidentes en el año.

Letalidad acumulada = fallecidos acumulados hasta ese año / casos acumulados hasta ese año x 100

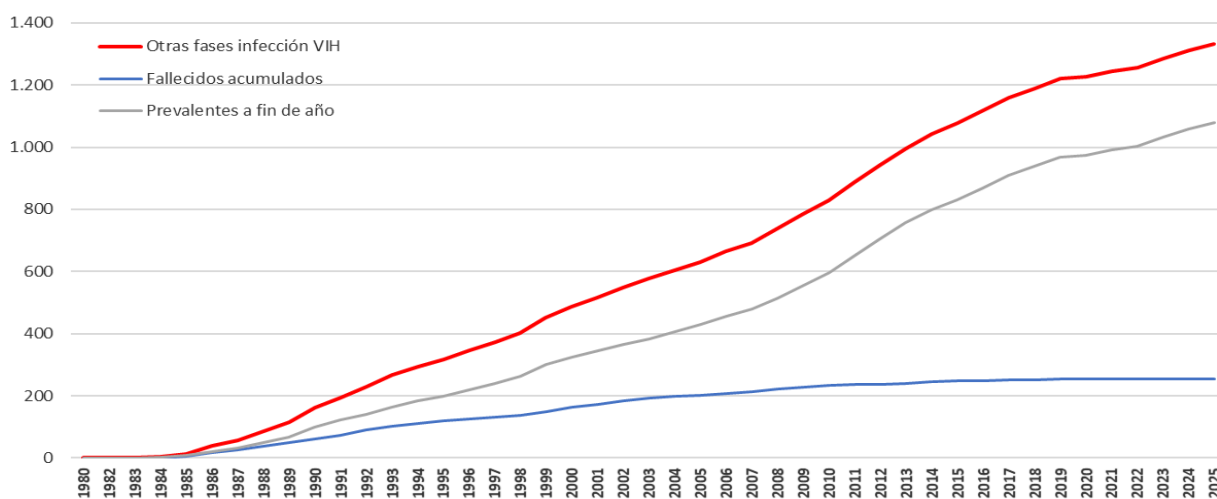
Prevalentes = población a riesgo en el año – fallecidos en el año

Figura 25. Otras fases de la infección VIH en Extremadura. Evolución histórica.
Fallecidos por año de fallecimiento. Números absolutos.



El mantenimiento de una incidencia en aumento, junto con una mortalidad estable, hace que el número de pacientes prevalentes aumente año tras año. La evolución de la prevalencia al alza revela una mayor supervivencia de los casos (tabla 34 y figura 26).

Figura 26. Otras fases de la infección VIH en Extremadura. Evolución histórica.
Casos acumulados por año de diagnóstico y fallecidos por año de fallecimiento. Números absolutos.



En los últimos 10 años (desde 2016 hasta el 30 de septiembre de 2025) se han registrado un total de 5 fallecimientos, que suponen un 1,98% de los fallecimientos de toda la serie histórica, lo cual apoya aún más el hecho de la mayor supervivencia de los casos (tabla 34).

5.8.- Prevalencia a 30 de septiembre de 2025.

Tras descontar los fallecidos a lo largo de la serie, así como los casos que han causado baja en la base poblacional CIVITAS por otras causas, el número de **casos prevalentes residentes en Extremadura a 30 de septiembre de 2025 era de 882 casos**, 686 hombres (el 77,78 %) y 196 mujeres (el 22,22 %), lo que supone unas tasas de 131,50 casos por cien mil hombres, 36,77 casos por cien mil mujeres y 86,63 casos por cien mil en población general. Se mantiene el mayor número de hombres con respecto a mujeres con una razón de 3,50 hombres por cada mujer. Hay que destacar que en estas fases de la infección la razón hombre / mujer de los casos fallecidos es de casi 5, es decir, han fallecido aproximadamente casi 5 hombres por cada mujer (tabla 35).

Tabla 35. Otras fases de la infección VIH en Extremadura.
Prevalencia a 30 de septiembre de 2025.
Prevalencia acumulada por sexo y razón hombre/mujer.
Casos y tasas por cien mil habitantes.

Sexo	Casos incidentes	Casos fallecidos	Bajas CIVITAS	Casos prevalentes	Tasa prevalentes	Porcentajes prevalentes
Hombres	1.041	208	147	686	131,50	77,78%
Mujeres	291	45	50	196	36,77	22,22%
Ambos sexos	1.332	253	197	882	83,63	100,00%
Razón hombre/mujer	3,58	4,62	2,94	3,50	3,58	--

6. Resumen de los datos numéricos y conclusiones.

6.1.- Resumen de los datos numéricos.

Los casos incidentes acumulados, fallecidos, dados de baja en la base poblacional CIVITAS y prevalentes en función de la fase de la infección VIH en Extremadura desde 1980 hasta el 30 de septiembre de 2025, así como la razón hombre/mujer, se pueden resumir de la siguiente manera (tabla 36):

Tabla 36. Infección VIH en Extremadura.

**Casos acumulados, fallecidos y prevalentes en función de la fase de infección. Razón hombre/mujer
Acumulados desde 1980 hasta 30 de septiembre de 2025**

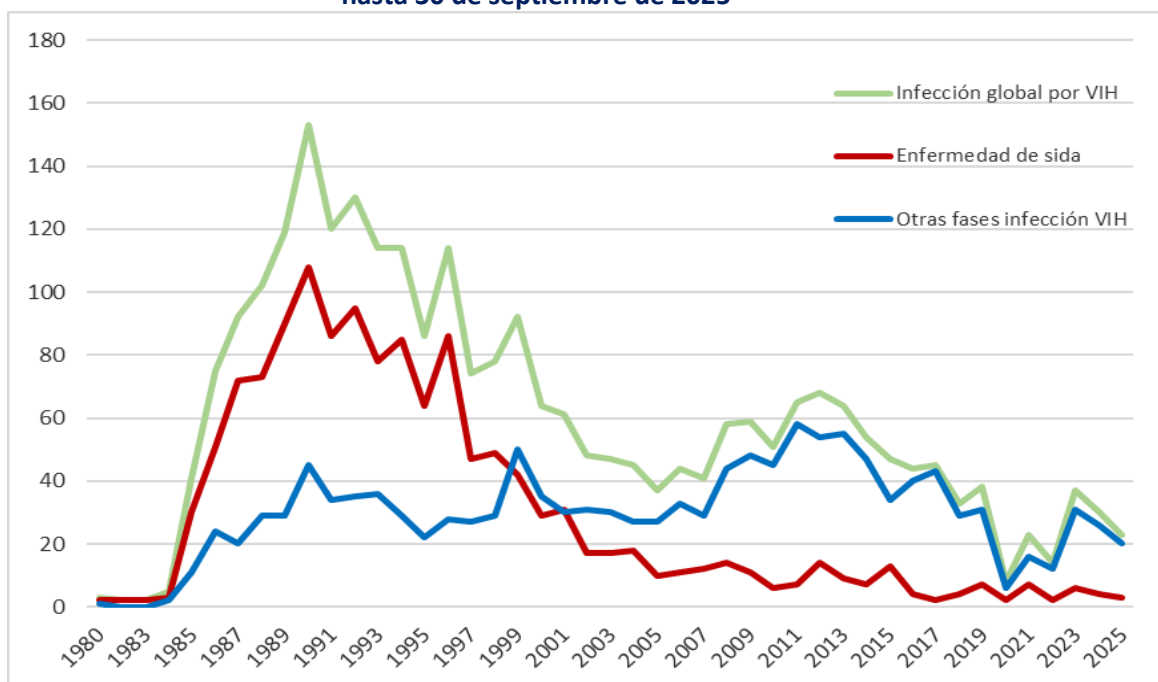
Fases infección / Sexo	Casos incidentes	Casos fallecidos	Casos baja CIVITAS	Casos prevalentes
Infección global VIH	2.664	963	251	1.450
Hombres	2.113	798	186	1.129
Mujeres	551	165	65	321
Razón hombre/mujer	3,83	4,84	2,86	3,52
Fase enfermedad de Sida	1.332	710	54	568
Hombres	1.072	590	39	443
Mujeres	260	120	15	125
Razón hombre/mujer	4,12	4,92	2,60	3,54
Otras fases infección VIH	1.332	253	197	882
Hombres	1.041	208	147	686
Mujeres	291	45	50	196
Razón hombre/mujer	3,58	4,62	2,94	3,50

6.2.- Conclusiones.

- De los 2.664 casos incidentes acumulados de infección VIH existentes en los registros desde 1980 hasta 30 de septiembre de 2025 consta que han fallecido 963 y 251 más han sido dados de baja de la base poblacional CIVITAS por distintas causas, por lo cual a dicha fecha existen **1.450 casos prevalentes residentes en Extremadura**. De éstos el 39,17% han desarrollado la enfermedad de sida (568 casos) y el 60,83% se encuentran en otras fases de la infección VIH (882 casos). De los 1.450 casos vivos, 1.129 son hombres (77,86%) y 321 son mujeres (22,14%), por lo que la razón hombre/mujer es de 3,52 hombres por cada mujer (tabla 36).
- El país originario del caso es España en más del 95% de los casos declarados y los afectados eran jóvenes en el momento de diagnóstico de la infección VIH (grupo de edad con mayor tasa de incidencia es el comprendido entre los 25 y 29 años)
- La progresión de la infección por VIH hacia la enfermedad de Sida se está controlando con los tratamientos antirretrovirales, lo cual ha hecho que la incidencia de Sida en nuestra Comunidad Autónoma haya descendido considerablemente desde mediados de la década de 1990, al igual que ocurre en el resto de España.

- En consonancia con lo anterior, hasta finales del pasado siglo, los casos incidentes anuales de enfermedad de sida superaban a los casos incidentes de otras fases de la infección dentro del cómputo global de casos incidentes de infección por VIH. En el presente siglo, la tendencia se ha invertido y en los últimos 20 años los casos incidentes de enfermedad de sida han disminuido drásticamente (figura 27).

Figura 27. Casos VIH y SIDA por año de diagnóstico en Extremadura hasta 30 de septiembre de 2025



- En los últimos 10 años (de 2016 a 2025) el número de personas que se infectan por el VIH en Extremadura muestra una tendencia estable, con una media anual de 30 infecciones declaradas. Así mismo, la media anual de personas que llegan a la fase de enfermedad de sida está alrededor de 4, y entre 1 y 2 personas fallecen de media al año por esta causa.
- La práctica de riesgo que constituye la principal vía de transmisión del VIH, en estos 10 años, es la conducta sexual que representa casi el 58,00% de los nuevos casos, es decir las relaciones sexuales tanto heterosexuales como homosexuales sin protección.
- En estos 10 años los estadios clínicos más frecuente al diagnóstico son el asintomático y el de primoinfección con más del 65,00 % de los casos. No obstante, hay que destacar como dato importante, que casi el 8,00 % de los nuevos casos de infección VIH se diagnostican directamente como Sida.
- La mortalidad por esta causa ha descendido, debido en gran parte a la efectividad de los tratamientos (en los últimos 10 años han fallecido 14 personas por esta causa en Extremadura, lo que supone tan sólo el 1,45 % del total de fallecidos registrados en toda la serie histórica). Este hecho, unido al mantenimiento de una incidencia más o menos estable, hace que el número de personas vivas con infección VIH aumente año tras año, lo cual se traduce en una mayor supervivencia de los casos.